

## Maersk cierra la adquisición de TCB por 910 millones

**TERMINALES PORTUARIAS/** El grupo danés invertirá 365 millones de euros en los próximos tres años para modernizar sus instalaciones en España y Sudamérica.

**A. Zanón.** Barcelona

El grupo danés Maersk, a través de su filial **APM** Terminals, ha completado la compra del 100% de Grup Marítim TCB, un operador de terminales portuarias con sede en Barcelona. La operación está valorada (*entreprise value*) en 1.500 millones de dólares (910 millones de euros) y el acuerdo establece inversiones de 400 millones de dólares en los próximos años. Un 61% estaba en manos de la familia Pérez Maura y el resto era de los fondos Queensland y Finpro.

En un primer momento, se han incluido ocho de las once infraestructuras de TCB (en España, Barcelona, Castellón, Valencia y Gijón; y las que tiene en México, Brasil y Colombia, además de Guatemala, que abrirá en 2016). Más adelante se añadirán la de Tur-



Martijn van Dongen, de Maersk, es el director de integración de TCB en **APM**, y Xavier Soucheiron, el consejero delegado de TCB.

quía y las dos de Canarias, que están pendientes de recibir el visto bueno de las autoridades turcas de la competencia.

Este grupo, uno de los dos principales operadores del Puerto de Barcelona, facturó el pasado ejercicio unos 400

millones de euros, un 5% más. **APM** cerró el pasado ejercicio con unos ingresos de 4.500 millones de dólares y la cifra de negocio de Maersk se situó en 23.700 millones, con un beneficio de 1.300 millones, un 44% menos que en 2014.

### El Puerto de Barcelona se llevará la mitad de las inversiones previstas por **APM**

Xavier Soucheiron seguirá como consejero delegado de TCB, ya que el grupo mantendrá el equipo directivo. De las inversiones, 300 millones de dólares se destinarán a las terminales españolas y unos 200 millones serán para automatizar su terminal del Puerto de Barcelona.

**APM** prevé que la compra de TCB le permita elevar un 7% su actividad global. La empresa sumará ahora 72 terminales en todo el mundo. En España, hasta ahora sólo estaba presente en Algeciras.

La Llave / Página 2

## La holandesa APM paga 910 millones por TCB

ÓSCAR MUÑOZ Barcelona

La compañía holandesa APM Terminals ha completado la adquisición de Grup Marítim TCB, con sede en Barcelona, por 1.000 millones de dólares (unos 910 millones de euros). La firma, perteneciente al grupo danés Maersk, incorpora ocho terminales de contenedores a la espera de tener luz verde para otras tres. Así, tiene presencia en 72 puertos de 69 países en cinco continentes,

aumenta su plantilla y su capacidad de gestión de tráfico en un 7% y la carga manipulada en dos millones de TEU.

APM, que tiene su cuartel general en La Haya, llegó a un acuerdo con Pérez y Cía, compañía familiar que preside Angel Pérez-Maura dedicada a actividades portuarias, para adquirir la participación mayoritaria del 61% que tenía en TCB. Los accionistas minoritarios decidieron en octubre vender sus títulos a la firma holandesa, de

modo que esta se quedaba con la totalidad de la española, que opera terminales en Barcelona –donde nació, en 1972–, Valencia, Castellón, Gijón, Progreso (México), Buenaventura (Colombia), Paranaguá (Brasil) y Puerto Quetzal (Guatemala), esta última en construcción y con previsión de abrir este año. Las dos de Canarias –Tenerife y La Palma– y la de Nemrut Bay (Turquía), que suponen el 5% de TCB, se integrarán en las próximas semanas,

una vez se reciban los permisos pertinentes.

TCB facturó 403 millones de euros el año pasado y APM, 4.500 millones. El tráfico de las terminales de la firma española está creciendo a un ritmo de entre el 5% y el 10% interanual. APM prevé invertir 400 millones de dólares (363 millones de euros) en TCB en los próximos cinco años, de los que la mitad irán a Barcelona. Xavier Soucheiron ha sido confirmado consejero delegado.●

**CONTENEDORES****APM compra  
el grupo de  
terminales TCB  
en 911 millones**

---

**Europa Press, Barcelona**

---

La compañía holandesa **APM** Terminals se ha hecho con el 100% del grupo español de terminales portuarias y ferroviarias TCB, una operación valorada en de 1.000 millones de dólares (unos 911 millones de euros).

En virtud de la operación, la firma holandesa se hace con las terminales ferroviarias y portuarias de contenedores que TCB tiene en Barcelona, Valencia, Castellón y Gijón.

Asimismo, asume las terminales que tiene fuera de España, concretamente en Yucatán (México), Buenaventura (Colombia), Paranagua (Brasil) y Quetzal (Guatemala), esta última en construcción con el objetivo de que esté operativa en mayo.

Por su parte, la transacción de las terminales de Canarias y Turquía está pendiente de recibir en "las próximas semanas" las preceptivas autorizaciones de las autoridades turcas, un trámite que se ha retrasado por cuestiones burocráticas.

Se da la circunstancia de que una parte de la participación de TCB en la terminal turca se realizó a través de las de Canarias, según explicó en rueda de prensa el consejero delegado de Grupo TCB, Xavier Soucheiron, quien defendió cerrar la transacción a falta de estas tres terminales porque suponen menos del 5% del valor total de la operación.

**APM Terminals** tenía un 61% del grupo TCB desde septiembre de 2015, cuando la firma holandesa alcanzó un acuerdo con la española Pérez y Cia.

# APM Terminals compra el grupo TCB por 911 millones de euros

● La compañía se hace con el 100% del capital tras una primera adquisición del 61% en 2015

## Agencias BARCELONA

APM Terminals anunció ayer la adquisición del 100% del grupo español de terminales portuarias y ferroviarias TCB, una operación valorada en 911 millones de euros. La firma se hace con esta operación con las terminales ferroviarias y portuarias de contenedores que TCB tiene en Barcelona, Valencia, Castellón y Gijón. Además, la compra supone asumir las terminales que TCB tiene fuera de España, en Yucatán (México), Buenaventura (Colombia), Paranagua (Brasil) y Quetzal (Guatemala), esta última en construcción con el objetivo de que opere en mayo.

La transacción de las terminales de Canarias y Turquía está pendiente de recibir en las próximas semanas las preceptivas autorizaciones de las autoridades turcas, un trámite que se ha retrasado por cuestiones burocráticas.



Vista aérea de la terminal de TCB en Barcelona, que pasa a manos de APM Terminals.

Se a la circunstancia de que una parte de la participación de TCB en la terminal turca se realizó a través de las de Canarias, según explicó ayer en rueda de prensa el consejero delegado de Grupo TCB, Xavier Soucheiron, quien ha defendido cerrar la transacción a falta de estas tres terminales porque suponen menos del 5% del

valor total de la operación. APM Terminals ya contaba con un 61% del grupo TCB desde septiembre de 2015, cuando la firma alcanzó un acuerdo con la española Pérez y Cía para comprar este porcentaje. Posteriormente, en octubre, el resto de los accionistas decidieron también vender su participa-

Tras completar la compra, APM Terminals anunció que en los próximos cinco años invertirá 364,4 millones de euros en actualizar y ampliar estas terminales. De este importe, 273,3 millones se destinarán a las terminales españolas y, de éstos, 182,2 a la de Barcelona. "Queremos que Barcelona tenga una in-

geniería líder global", destacó la firma compradora. Estas inversiones se traducirán en ampliaciones en el plazo de concesión de la terminal hasta los 50 años y, en algunas terminales, de hasta 75.

Con esta operación, APM Terminals refuerza la presencia que ya tenía en España, en Algeciras, además de acelerar su crecimiento en Latinoamérica, según valoró su director ejecutivo, Kim Fejfer.

La operación supone sumar ocho puertos con una capacidad total ponderada de 2 millones de contenedores. El grupo amplía

La compañía invertirá 364,4 millones en cinco años, de ellos 182 en Barcelona

su red total hasta sumar 72 puertos repartidos en 69 países y aumenta un 7% su capacidad de gestión de tráfico.

La compañía TCB, que facturó 403 millones de euros en 2015 (un 5% más), desaparecerá como marca al integrarse en APM Terminals, que registró unas ventas de 4.100 millones de euros el año pasado.

No obstante, Soucheiron mantendrá su puesto de consejero delegado en la firma. "Teníamos una dimensión media y necesitamos competir en un mundo global. La operación tiene más ventajas que inconvenientes", destacó.

# APM compra TCB, a la que pertenece la terminal de contenedores Capsa

La firma holandesa adquiere la española por 911 millones ■ La transacción de Canarias y Turquía se retrasa, a falta de una autorización

**P. Ginovés / Agencias**  
 SANTA CRUZ DE TENERIFE

La compañía holandesa **APM** Terminals hizo efectiva ayer la compra del grupo español de terminales portuarias y ferroviarias TCB. Se trata de una operación valorada en 911 millones de euros y a través de la cual la firma se hace, así, con las terminales TCB que tiene en Barcelona, Valencia, Castellón y Gijón. Es Capsa la terminal de contenedores que trabaja en Santa Cruz de Tenerife y que pertenece al Grup Maritim TCB. Su gerente, Manuel Casais, explicó ayer que la transacción de las terminales de Canarias y Turquía está pendiente de recibir las autorizaciones necesarias para que la venta se realice en las próximas semanas.

Una parte de la participación de TCB en la terminal turca se realizó a través de las de Canarias. A pesar de que las tres terminales suponen menos del 5% del valor total de la operación, se ha deci-

didado cerrar la transacción y ambas partes han salido muy contentas del acuerdo alcanzado, comentó ayer Casais. En el caso de que Turquía no acceda a la venta, las terminales de Capsa en Canarias pasarían, de igual modo, a formar parte de TCB. Así lo aseguró ayer Manuel Casais, quien destacó que "contar con el apoyo de un accionista de referencia como **APM** es un valor añadido para el trabajo que realizamos, aunque sabemos que no supondrá un aumento inmediato de nuestro trabajo".

Hasta el momento, la terminal de Santa Cruz de Tenerife depende de la sede que tiene TCB en Barcelona –y que tras la compra, TCB también mantendrá en funcionamiento– para tareas relacionadas con la facturación y la maquinaria, entre otras. Tras la adquisición de la compañía holandesa, los responsables de Capsa en el Puerto de Santa Cruz esperan poder empezar a reportar contenedores a muelles europeos como el de La Haya.



La terminal de contenedores Capsa en el Puerto de Santa Cruz de Tenerife. | JOSÉ LUIS GONZÁLEZ

## La plantilla del Puerto santacrucero se mantendrá igual, con 51 trabajadores

Manuel Casais explicó que la compra de TCB no supondrá ningún cambio en la plantilla que Capsa tiene hasta el momento en las Islas. Así, en estos momentos hay 51 trabajadores en la capital tinerfeña, mientras que la terminal con la que cuentan en el Puerto de Santa Cruz de La Palma tiene siete empleados.

**APM** Terminals ya contaba con un 61% del grupo TCB desde septiembre de 2015, cuando la firma holandesa alcanzó un acuerdo con la española Pérez y Cía para comprar este porcentaje. Posteriormente, en el mes de octubre, el resto de los accionistas decidieron también vender su participación. Con esta operación, **APM** Terminals refuerza la presencia que ya tenía en España y acelera su crecimiento en Latinoamérica.

Así, esta operación supone sumar ocho puertos con una capacidad total ponderada de dos millones de contenedores. El grupo holandés amplía, de este modo, su red

hasta sumar 72 puertos repartidos en 69 países y aumenta un 7% su capacidad de gestión de tráfico.

Tras completar la compra rubricada ayer, **APM** Terminals anunció que en los próximos cinco años tiene planeado invertir hasta 364,4 millones de euros en actualizar y ampliar estas terminales. De este importe, 273,3 millones se destinarán a las terminales españolas y solo la de Barcelona recibirá 182,2 millones de euros. Estas inversiones se traducirán en ampliaciones en el plazo de concesión de la terminal hasta los 50 años y, en algunas terminales, de hasta 75.

Empresas & Finanzas

# El grupo Maersk cierra la compra de la española TCB por 911 millones

La compañía marítima gestiona cuatro terminales portuarias en nuestro país

elEconomista MADRID.

La filial de gestión de terminales del grupo danés Maersk, **APM** Terminals, ha cerrado el acuerdo para la compra del grupo español TCB, que gestiona terminales de contenedores en España y otros países. La operación ha alcanzado los 1.000 millones de dólares (unos 911 millones de euros al cambio actual) e incluye las terminales ferroviarias y portuarias del Grupo TCB de Barcelona, Valencia, Castellón, Gijón, Yucatán (México), Quetzal (Guatemala) —en construcción con el objetivo de estar operativa en mayo—, Buenaventura (Colombia), y Paragua (Brasil). Por su parte, las terminales de Canarias y Turquía están pendientes de recibir en las próximas semanas la aprobación de las autoridades turcas, un proceso que se ha retrasado por una cuestión burocrática ya que una parte de la participación de TCB en la terminal turca se realizó a través de las de Canarias y por eso que su venta no se ha formalizado aún, según señaló ayer el consejero delegado del Grupo TCB, Xavier Soucheiron.

Soucheiron ha defendido cerrar la transacción a falta de estas tres terminales, porque suponen menos del 5 por ciento del valor total de la operación, que empezó a fraguarse cuando en septiembre del año pasado **APM** Terminals alcanzó un acuerdo con la española Pérez y Cia para adquirir su 61 por ciento en Grupo TCB. En octubre los accionistas restantes decidieron también vender su participación.

La transacción supone para **APM** Terminals, que ya tenía presencia en España en Algeciras, sumar en una primera fase ocho puertos con un volumen total ponderado por participación de dos millones de TEU, ampliando la red del grupo holandés hasta los 72 puertos en 69 países y suponiendo un aumento del tráfico del 7 por ciento.

### Nuevas inversiones

APM Terminals invertirá 364,4 millones de euros en los próximos años en actualizar y ampliar estas terminales, de los que 273,3 millones se destinarán a las terminales españolas y, de éstos, 182,2 a la de Barcelona: “Queremos que Barcelona tenga una ingeniería líder global”, aseguraron ayer los nuevos dueños. Estas inversiones comportarán ampliaciones de conce-

273

### MILLONES DE EUROS

Es la inversión prevista por los nuevos dueños en las terminales portuarias españolas.

sión por un plazo de 50 años y, en algunas terminales, de hasta 75.

TCB, que facturó 403 millones de euros en 2015, un 5 por ciento más, desaparecerá como marca al integrarse en **APM** Terminals, que registró unas ventas de 4.100 millones de euros el año pasado, si bien Soucheiron mantendrá su puesto de consejero delegado: “Teníamos una dimensión media y necesitamos competir en un mundo global. La operación tiene más ventajas que inconvenientes”, afirmó. El proceso de venta del Grupo TCB estuvo motivado por la necesidad de salir de su accionariado de uno de los fondos propietarios de la compañía.

ENTREVISTA • Martijn van Dongen, TCB Programme Director **APM** Terminals

# “Vamos a trabajar con los equipos de TCB y TCV para hacer a ambas, juntas, más fuertes”

Martijn van Dongen es la persona encargada de liderar el proceso de integración de Grup Marítim TCB en **APM** Terminals. Van Dongen lleva más de diez años trabajando en la multinacional con sede en Holanda, donde ha ocupado distintos cargos de relevancia, como director de Estrategia Global, responsable de Desarrollo de Negocio en Europa o director de Servicios Terrestres, hasta llegar a su puesto actual de director de Estrategia e Inversiones, desde el cual va a contribuir a que el resultado de la integración sea óptimo. En una breve entrevista, Van Dongen confirma el interés que **APM** Terminals tiene en todas y cada una de las terminales que forman Grup Marítim TCB.

ELENA GARCÍA  
 BARCELONA

**Barcelona, Valencia, Castellón, Gijón... Además de Algeciras. ¿No son demasiadas terminales en España?**

No, estamos muy interesados en todas ellas, en toda la cartera de TCB en su conjunto. Antes de la compra, TCB gestionaba diez terminales globalmente, además de un nuevo proyecto que se está desarrollando en Guatemala, y seis de esas diez terminales están en España.

Durante la operación, ha habido algunos retrasos en la aprobación de la adquisición de la terminal de Turquía por parte de las autoridades del país y por eso, después de seis meses, hemos decidido dejar de lado esta terminal, TCE EGE, que será vendida de forma separada, junto a las terminales de Canarias, que están involucradas en el accionariado de la terminal turca.

Así que por el momento, nos quedamos con cuatro terminales en España: Barcelona, Valencia, Castellón y Gijón. Así como el resto de infraestructuras que Grup Marítim TCB tiene aquí. Y toda la cartera nos interesa y queremos hacer crecer cada uno de los activos.

**¿APM Terminals está interesado en mantener también todas las terminales que Grup Marítim TCB tiene en Sudamérica?**

Absolutamente, sí. Estamos totalmente interesados en todas las infraestructuras de TCB. Es una gran compañía que tiene una posición muy fuerte en el mercado y queremos seguir trabajando en su crecimiento.

Creemos que TCB es de lo mejor que hay en este sector y estamos encantados de que forme parte de la familia **APM**. Y ahora contamos con más de mil compañeros muy capaces en su trabajo.



Martijn van Dongen, TCB Programme Director **APM** Terminals, ayer, durante la rueda de prensa celebrada en Barcelona. Foto E. García

TCB nos interesa tanto por su implantación en España como por su implantación en Sudamérica. Y nuestras carteras, combinadas, nos permitirán trabajar con mucha más fuerza.

**Barcelona y Valencia son dos puertos con muy poca distancia entre sí. ¿Tienen previsto especializar TCB y TCV en algún tipo de tráfico para hacerlas complementarias?**

Los puertos de Barcelona y Valencia están muy cerca, sí, pero

cada puerto tiene sus propios mercados. Al final, los clientes deciden qué flujos de mercancías mueven por cada una de las terminales y nosotros no haremos ningún cambio en estos flujos.

Por supuesto, vamos a trabajar con los equipos de ambas terminales para hacerlas, juntas, más fuertes pero no pretendemos hacer cambios sustanciales en las cargas que mueve cada una de ellas.

**¿Qué otras inversiones está**

“Estamos totalmente interesados en todas las infraestructuras de TCB. Es una gran compañía que tiene una posición muy fuerte en el mercado y queremos seguir trabajando en su crecimiento”

“Los puertos de Barcelona y Valencia están muy cerca, sí, pero cada puerto tiene sus propios mercados. Al final, los clientes deciden qué flujos de mercancías mueven por cada una de las terminales y nosotros no haremos ningún cambio en estos flujos”

**llevando a cabo en estos momentos APM Terminals?**

Actualmente, se están ejecutando inversiones por un valor de 6.500 millones de dólares en diferentes países.

Estamos trabajando en diferentes zonas, como África o América, por ejemplo en Costa Rica, un proyecto que encaja perfectamente con la cartera de Grup TCB.

Respecto a las inversiones futuras, es algo que va cambiando con el tiempo, en función de las oportunidades que aparecen.

## APM culmina la compra de la terminal de contenedores de Gijón

M. C. **APM** Terminals, sociedad perteneciente al grupo A.P. Møller-Mærsk, cerró ayer la compra por mil millones de dólares (911 millones de euros) de Grupo TCB, compañía que gestiona la terminal de contenedores de Gijón, de la que posee el 50% (los otros socios son Alvargonzález y Paquet). La compañía invertirá 400 millo-

nes de dólares (364 millones de euros) en cinco años en las terminales de TCB repartidas por el mundo.

De esa cifra, en las terminales españolas se invertirán 273 millones, sin que se haya especificado el reparto. Gran parte de esas inversiones ya estaban previstas por TCB antes de la compra, para conseguir ampliaciones en los

plazos de las concesiones de sus terminales, solicitadas hace tiempo a las respectivas autoridades portuarias.

**APM** ha adquirido la totalidad de TCB. Primero llegó a un acuerdo con el accionista mayoritario, la familia Pérez (de Pérez y Cía) en septiembre de 2015. A continuación negoció la compra de su parte a varios fondos de inversión.



## APM adquiere la terminal de contenedores de Santa Cruz

La compañía holandesa se hace con el 100% de la empresa española Grup Marítim TCB

### LP / DLP

LAS PALMAS DE GRAN CANARIA

La compañía holandesa APM Terminals, filial del grupo Maersk, ha completado la compra del 100% de Grup Marítim TCB, un operador de terminales portuarias con sede en Barcelona y que cuenta con espacios para contenedores de los puertos de Santa Cruz de Tenerife y Santa Cruz de La Palma.

La operación está valorada en 910 millones de euros, según infor-

mó ayer el rotativo económico *Expansión*. Asimismo, la empresa tiene previsto invertir en los próximos tres años 360 millones de euros en las terminales de Barcelona, Valencia, Castellón, Gijón, México, Guatemala, Brasil y Colombia.

El acuerdo se cerrará con un segundo paquete en el que estarán incluidas las dos explanadas canarias, pertenecientes a la filial Compañía Auxiliar del Puerto (Capsa). Estos dos espacios tienen capacidad para 403.500 contenedores.

## Los socios seguirán... o no



Martijn van Dongen y Xavier Soucheiron, ayer, durante la rueda de prensa ofrecida en Barcelona. Foto E. García

“Los accionistas que hay en algunas terminales de TCB, como es el caso de Valencia o Buenaventura, se mantienen como socios de momento, pero se estudiará caso a caso”. Así se refería Xavier Soucheiron a las compañías que tienen alguna participación accionarial en las terminales del grupo marítimo español. Martijn van Dongen precisaba

al respecto que “si veis nuestra cartera global, tenemos algunas terminales que son totalmente de **APM** pero también otras en joint venture”. La empresa “estudia en cada punto cómo podemos ser más fuertes, con o sin socios”, añadió Van Dongen. Y esta es la forma de actuar que se seguirá en las terminales de Grup Marítim TCB.

**MARÍTIMO** • **APM** Terminals desembolsa alrededor de 1.000 millones de dólares en la compra de Grup Marítim TCB

# Soucheiron: “Iniciamos un viaje en un barco mucho más grande que nos va a permitir crecer”

**ELENA GARCÍA**  
 BARCELONA

La compra de Grup Marítim TCB por parte de **APM** Terminals se hizo realidad la tarde del pasado martes con la firma definitiva, por parte de la multinacional danesa, del contrato de compra-venta. La operación asciende a alrededor de mil millones de dólares y va a suponer para la compañía española el inicio de “un viaje en un barco mucho más grande que nos va a permitir crecer”.

Así resumió ayer Xavier Soucheiron, consejero delegado de Grup Marítim TCB, la operación llevada a cabo entre **APM** Terminals y la compañía portuaria española, durante el anuncio oficial de la firma del acuerdo. Soucheiron tiene claro que esta operación “es un cambio para mejorar, no para ir para atrás” y se mostró convencido de que “una de las premisas de este proceso de integración es que no se quiere destruir valor”, por lo que hay que lograr que “uno más uno no sumen dos, sino tres o cuatro”.

## A la espera de Turquía

Soucheiron aseguró que “todos tenemos prisa por empezar a trabajar ya en el nuevo futuro, pero todos estos procesos requieren tiempo” y precisó que la existencia “de un cierto retraso por parte de las autoridades de la competencia de Turquía” en autorizar la operación de compra-venta ha obligado a dejar fuera de la misma, por el momento, a la terminal que el grupo español tiene en Izmir, TCE EGE, así como a Capsa, que gestiona las terminales de Santa Cruz de Tenerife y Santa Cruz de la Palma, al tener esta sociedad participación en la terminal turca. Aunque el consejero delegado de Grup Marítim TCB aseguró que estas terminales “serán incorporadas al acuerdo a futuro”.

La entrada de las terminales de Turquía y Canarias en la transacción también fue garantizada por Martijn van Dongen, TCB programme Director **APM** Terminals, quien subrayó que “seguimos avanzando” para obtener el visto bueno de las autoridades turcas. Pese a este obstáculo, **APM** Terminals ha decidido seguir adelante con la ad-



Martijn van Dongen, TCB Programme Director **APM** Terminals, y Xavier Soucheiron, consejero delegado de Grup Marítim TCB, ayer, tras hacer pública la adquisición del grupo terminalista español por parte de la multinacional danesa. Foto EG

quisición del grupo español ya que las terminales de Izmir y del archipiélago canario “representan una parte muy pequeña, menos del 5%, del valor total de la transacción”, precisó Van Dongen.

La operación de compra-venta

firmada el pasado martes por la tarde supone, por tanto, la incorporación de un total de ocho terminales a la cartera de **APM** Terminals, ampliando así la red de la multinacional, que ahora alcanza 72 puertos operativos en 69 países.

## 7% más de tráfico

La adquisición de las terminales de Grup Marítim TCB por parte de **APM** Terminals permitirá a esta última incrementar sus tráfico un 7% “en ubicaciones clave, entre las que se incluyen las concesiones españolas de ter-

“La idea es que seamos capaces de traer más volumen de negocio y, por tanto, generar nuevos puestos de trabajo”, aseguró el consejero delegado de Grup Marítim TCB

**APM** Terminals ha decidido seguir adelante con la adquisición del grupo español ya que las terminales de Izmir y del archipiélago canario “representan una parte muy pequeña, menos del 5%, del valor total de la transacción”, precisó Van Dongen

en “unos dos o tres meses”, confirmó Xavier Soucheiron.

Aunque “el tráfico a nivel mundial no está creciendo en los niveles a los que estábamos acostumbrados”, las terminales españolas de Grup Marítim TCB registraron el año pasado crecimientos de tráfico de entre el 5 y el 10% y “para este año, y tal y como han ido los dos primeros meses del ejercicio”, se prevén unos incrementos similares, explicó el consejero delegado de la compañía.

En cuanto a las terminales internacionales, está previsto un comportamiento similar, con Guatemala “añadiendo un importante volumen al grupo” una vez se ponga en marcha. “Creemos que en los próximos años puede haber un crecimiento sostenido dentro de este rango”, añadió Xavier Soucheiron.

Respecto a los beneficios económicos que TCB aportará a **APM**, la facturación del grupo español ascendió el año pasado a unos 403 millones de euros, lo que supuso un incremento de aproximadamente el 5% con respecto a los ingresos obtenidos un año antes, en 2014.

Xavier Soucheiron aclaró que la operación de compra-venta no tendrá impacto en los puestos de trabajo, que se mantendrán. “La idea es que seamos capaces de traer más volumen de negocio y, por tanto, generar nuevos puestos de trabajo”, concluyó el consejero delegado.



**APM** Terminals confía en la economía española y en las posibilidades de futuro de las terminales que ahora controla en este país. Foto DP



**XAVIER SOUCHEIRON**  
 Consejero delegado de Grup Marítim TCB

“Una de las premisas de este proceso de integración es que no se quiere destruir valor”

minales de contenedores en Barcelona, Valencia y Castellón, situadas en la costa mediterránea, junto con concesiones en Gijón, en el golfo de Vizcaya”, aseguran desde la compañía.

En el caso de las terminales situadas en el extranjero, éstas incluyen Yucatán (México), Buenaventura (Colombia), Paranaguá (Brasil) y Quetzal (Guatemala). Esta última se encuentra actualmente en construcción y tiene previsto iniciar operaciones

## EL MURMULLO



Óscar Muñoz

# Duelo de titanes en el puerto

La compra de Grup Marítim TCB por la holandesa **APM** Terminals, filial de la danesa Maersk, que acaba de completarse por más de 900 millones de euros, confirma el interés de los grandes operadores internacionales por el puerto de Barcelona. La capital catalana se posiciona en el mapa como uno de los centros de gestión de contenedores con mayor potencial. Interesante porque este tipo de carga es cada vez más atractivo, tanto por razones logísticas como económicas. Las instalaciones de esta empresa en el muelle sud se han ampliado y modernizado en los últimos años con una inversión de 60 millones y en esta nueva etapa recibirán 180 millones más.

**Maersk (TCB) y Hutchison (BEST) destacan a Barcelona en el mapa**

Muy cerca de TCB, en el muelle Prat, la china Hutchison Port Holdings (HPH), filial del consorcio del mismo país Hutchison Whampoa Limited, opera la plataforma de contenedores BEST (Barcelona Europe South Terminal), que ya ha recibido 580 millones de euros y tiene planes para seguir creciendo. Con estas dos instalaciones, hoy el puerto tiene capacidad para mover 2,5 millones de TEU (unidad equivalente a un contenedor de 20 pies) anuales. En el 2015 se manipularon 2 millones, un 4% más que el año anterior. En TCB y en BEST saben que, aunque hay espacio para ambas, la competencia está servida ya que detrás de ellos están Maersk y Hutchison, dos titanes del transporte marítimo a escala mundial. Hay partido y será bueno para Barcelona.

Muy cerca de TCB, en el muelle Prat, la china Hutchison Port Holdings (HPH), filial del consorcio del mismo país Hutchison Whampoa Limited, opera la plataforma de contenedores BEST (Barcelona Europe South Terminal), que ya ha recibido 580 millones de euros y tiene planes para seguir creciendo. Con estas dos instalaciones, hoy el puerto tiene capacidad para mover 2,5 millones de TEU (unidad equivalente a un contenedor de 20 pies) anuales. En el 2015 se manipularon 2 millones, un 4% más que el año anterior. En TCB y en BEST saben que, aunque hay espacio para ambas, la competencia está servida ya que detrás de ellos están Maersk y Hutchison, dos titanes del transporte marítimo a escala mundial. Hay partido y será bueno para Barcelona.

**MARÍTIMO**

## **Formalizada la compra de la totalidad de Grup TCB por APM Terminals**

E. MÁRMOL. Barcelona

APM Terminals formalizó el 8 de marzo la compra completa de Grup Marítim TCB, que ha supuesto un desembolso de 911,51 millones de euros. La operación se ha hecho a través de la filial APM Terminals Espagna Holding. Se mantiene el mismo equipo directivo dirigido por Xavier Soucheiron. Martijn van Dongen, que lleva 18 años vinculado profesionalmente a la multinacional danesa, lidera la integración.

APM Terminals invertirá 364,62 millones en cinco años, más de la mitad en la automatización de la terminal de Barcelona. "Emprendemos un nuevo viaje en un barco mucho más grande que nos permitirá seguir creciendo", señaló Xavier Soucheiron. APM Terminals ha comprado Grup TCB porque está implantado "en un mercado maduro como es el español" y, a la vez, tiene presencia en Latinoamérica, destacó Martijn van Dongen.

## Seis meses de gestiones para obtener las autorizaciones de las autoridades

En septiembre del pasado año, **APM** Terminals llegaba a un acuerdo con la española Pérez y Cía. para adquirir su participación mayoritaria del 61% en Grup Marítim TCB. Tan solo un mes más tarde, en octubre, los accionistas minoritarios del grupo acordaban también vender sus acciones a la multinacional de origen holandés, lo que dio como resultado que **APM** Terminals se convirtiera en el único accionista de Grup Marítim TCB, controlando el 100% de la compañía y quedando solo pendiente de las correspondientes aprobaciones por parte de las autoridades competentes.

El pasado martes, estas semanas de transición concluían –aunque todavía a la espera del visto bueno de Turquía– con la firma del acuerdo de compra-venta. La dimisión del anterior consejo de administración de Grup Marítim TCB y el nombramiento de los nuevos consejeros daban el pistoletazo de salida de la nueva compañía. La sociedad que ha comprado Grup Marítim TCB se llama **APM** Terminals España y tiene su sede en Algeciras. Xavier Soucheiron se mantiene como consejero delegado y el presidente de la misma es Tiemen Meester, vicepresidente de Implementación de Negocio de **APM** Terminals.

Los directivos de la compañía con sede en La Haya no han dudado en expresar su satisfacción por la entrada de la cartera de Grup Marítim TCB. “Estamos muy contentos de completar la adquisición de Grup Marítim TCB y esperamos impacientes trabajar con nuestros nuevos compañeros”, asegura el consejero delegado de **APM** Terminals, Kim Fejfer. “La adquisición amplía nuestra posi-



**APM** Terminals refuerza su posición en Sudamérica con terminales como TCBuen, la estibadora que Grup TCB tiene en Colombia.

ción en España y acelera nuestro crecimiento en Latinoamérica. Mientras que el crecimiento en Latinoamérica ha sufrido una ralentización general, Colombia, México y Guatemala han superado al resto del continente y creemos que ofrecen interesantes oportunidades a corto y medio plazo”, añade Fejfer.

Joe Nicklaus Nielsen, vicepresidente de inversiones portuarias de **APM** Terminals, explica por su parte que

“seguimos intentando llevar a cabo la adquisición de las terminales de Turquía y las Islas Canarias de Grup TCB, y confiamos en que, en su momento, podremos responder de manera satisfactoria a las preguntas de las autoridades turcas. No obstante, debido a que estos activos suponen menos del 5% del valor de la adquisición, hemos decidido continuar con la adquisición con el fin de sacar partido del significativo impulso que he-

mos ido tomando hacia el cierre del acuerdo”.

La red mundial de terminales de **APM** Terminals, que incluye asimismo instalaciones portuarias polivalentes, constituye “la cartera más equilibrada del mundo a nivel geográfico, con intereses portuarios y de terminales, así como operaciones de servicios terrestres, en 69 países de cinco continentes”, aseguran desde la compañía de A.P. Moller-Maersk Group.

## APM crecerá hasta un 10 % en el puerto de Valencia

► Los nuevos propietarios de la terminal de contenedores de Grup TCB priorizan las inversiones en Barcelona

JOSÉ LUIS ZARAGOZÁ VALENCIA

La multinacional holandesa APM Terminals —integrada en el conglomerado de negocios marítimos de la naviera Maersk— se ha hecho con el 100 % del grupo español de terminales portuarias y ferroviarias TCB, una operación valorada en 911 millones de euros, tras el visto bueno de las autoridades de Competencia. La compañía consigue así el control de la segunda terminal de contenedores más grande del puerto de Valencia (TCV), así como con una concesión en Castelló, además de las de Barcelona y Gijón, en España

Según fuentes de la empresa de concesiones portuarias, la actividad de mercancías en sus muelles

del Mediterráneo —incluidos los de Valencia y Castelló— crecerán entre un 5 % y un 10 % durante 2016 en comparación con el año anterior.

### Visto bueno de Competencia

El tercer mayor operador de terminales portuarias del mundo, propiedad de A.P. Moller-Maersk, completa así la compra de Grup Marítim TCB (hasta ahora controlado por la firma Pérez y Cía). APM Terminals se encuentra a la espera de aprobación para tres de las 11 terminales de Grup Marítim TCB (se trata de las de Canarias y Turquía). No obstante se ha decidido continuar con la adquisición, ya que las terminales restantes constituyen menos del 5% del valor de la transacción.

Este desembarco empresarial, que integra ocho puertos con un volumen total ponderado por participación de 2 millones de TEU (contenedores de veinte pies), amplía la red de APM Ter-



Terminal de TCV en Valencia.

minales hasta alcanzar 72 puertos operativos en 69 países.

### Más recursos que en Valencia

APM Terminals anunció que en los próximos cinco años invertirá 364,4 millones de euros en actualizar y ampliar estas terminales. De este importe, 273,3 millones se destinarán a las terminales españolas y, de éstos, 182,2 a la de Barcelona. El resto se destinará en otros recintos, como los de Valencia y Castelló. «Queremos que Barcelona tenga una ingeniería líder global», destacó la firma holandesa que apuesta por impulsar

La corporación a la que pertenece la naviera Maersk quiere impulsar la automatización para reducir costes de estiba

la automatización de sus terminales para así reducir costes de estiba. Estas inyecciones de capital se traducirán en ampliaciones en el plazo de concesión de la terminal hasta los 50 años y, en algunas, de hasta 75 ejercicios.

En septiembre de 2015, APM Terminals llegó a un acuerdo con la española Pérez y Cía para adquirir su participación mayoritaria del 61% en Grup Marítim TCB. En octubre de 2015, los accionistas minoritarios restantes acordaron asimismo vender sus acciones, lo cual dio como resultado que APM Terminals se convirtiera en el único accionista controlador de Grup Marítim TCB, solo pendiente de las correspondientes aprobaciones. Esta mercantil, que facturó 403 millones de euros en 2015, un 5% más, desaparecerá como marca (así como la marca valenciana TCV) al integrarse en APM Terminals, que registró unas ventas de 4.100 millones de euros el año pasado.

mediaenvi... connecting...

## 400 millones de euros de inversión

Las inversiones que **APM** Terminals llevará a cabo durante los próximos tres años en las terminales que conforman la cartera de Grup Marítim TCB se han cifrado en unos 400 millones de euros.

Este montante se divide en dos líneas principales de actuación, según explicó ayer el consejero delegado de Grup Marítim TCB, Xavier Soucheiron.

Las inversiones servirán, por un lado, para "reforzar los equipamientos de las terminales españolas", garantizando de esta forma la ampliación de los plazos de concesión de cada una de ellas, teniendo en cuenta la actual legislación portuaria. "Hemos presentado proyectos en todas las terminales", aseguró Soucheiron.



La terminal de Barcelona absorberá alrededor del 50% del total de inversiones previstas. Foto EG

De los 400 millones de euros totales, alrededor de 300 millones estarán destinados a estas terminales aunque "por supuesto, la terminal de Barcelona va a ser la que necesitará la mayor parte de la inversión", unos 200 millones de euros, precisó el responsable del grupo portuario, porque en ella se va a llevar a cabo un importante proceso de automatización.

La segunda línea de actuación será la que se desarrolle en las terminales extranjeras del grupo, a las que se destinarán unos 100 millones de euros. "Queremos reforzar las terminales en el exterior, tanto Turquía como Colombia y Guatemala, principalmente", añadió el consejero delegado.



## La Llave

### Sobresaliente Inditex

En los últimos diez años, las ventas a superficie comparable de Inditex han crecido a una tasa anual acumulativa próxima al 5%, lo que supone un fuerte crecimiento orgánico, al que se suman las ventas por nuevas aperturas y online. La tasa de crecimiento *like for like*, clave en el análisis de todo negocio *retail*, lejos de reducirse, tiende a acelerarse, y en 2015 fue del 8,5%, registrando un inesperado 9,5% en el segundo semestre, a pesar de la suave climatología que en teoría debería haber afectado negativamente a las ventas de invierno. Con todo, los resultados de Inditex en 2015 son sobresalientes, con crecimientos del 15% en ingresos, *ebitda* y beneficio neto, que alcanzaron, respectivamente, 20.900, 4.699 y 2.875 millones. El balance sigue muy fuerte, con una caja neta de 5.300 millones y un cuadro de financiación realmente envidiable, en el que destaca el aumento del 39% en la caja generada por operaciones después de circular, hasta 4.500 millones de euros. También es muy destacable la rentabilidad sobre el capital (ROE) del 26% y del 34% en términos de capital empleado (ROCE). Todo apunta a que Inditex está teniendo un fuerte éxito en

su estrategia online, a la que se une la constante apertura de nuevos países (a final de este año serán 93). El arranque del año es también prometedor, con un alza de ventas del 15% a tipo de cambio contante, que presagia un ejercicio con crecimiento superior a dos dígitos, lo que para una compañía de su tamaño es un logro excepcional. La acción ayer subió el 1,8%, y a pesar de los exigentes múltiplos (PER 2016 de 28 veces), la excelencia de los resultados debiera actuar como catalizador del valor.

### El Fondo Noruego apuesta por la Bolsa

El Fondo Noruego de Pensiones, el mayor fondo soberano del mundo con un valor de mercado que supera hoy los 804.000 millones de euros, sigue apostando por la economía española, manteniendo importantes posiciones en la Bolsa. España representaba para este vehículo del Gobierno Noruego, que invierte los ingresos que obtiene de la venta de petróleo y gas, el 2% de la inversión total a finales de 2015, cayendo respecto al 2,6% de 2014, debido a la

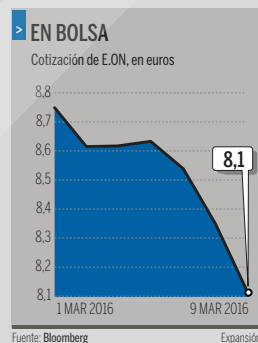
menor inversión en renta fija, donde el Fondo, a nivel mundial, ha acusado los bajos tipos de interés, que se han situado en niveles mínimos récord, y el débil crecimiento de las economías emergentes por las que ha apostado en los últimos años. España pierde peso en el conjunto de la inversión, pero el Fondo sigue fiel a la Bolsa, a pesar de los vaivenes de un mercado lastrado por la posibilidad de una nueva recesión económica a nivel mundial y las incertidumbres sobre el futuro Gobierno. De hecho, a pesar de que la Bolsa cayó más de un 7% el año pasado, el Fondo destaca a España como el país, junto a China, que más contribuyó al retorno de su inversión. Presente en 81 empresas, el Fondo se decantó por elevar su participación especialmente en los bancos, donde Santander, Bankia y Bankinter fueron objeto de compras. También Iberdrola, donde ya roza el 3%, y de la que el Fondo, que gestiona su inversión con criterios éticos, ambientales y sociales, destaca cómo está construyendo una cartera global basada en la energía solar y eólica.

### Otro líder portuario llega a España

Maersk anunció ayer que compra TCB por mil millones de dólares. Martijn van Dongen, el directivo de **APM** que dirigirá la integración de la empresa española, aseguró que la compañía tiene plena confianza en la situación de España, en un contexto de dudas sobre la inestabilidad política. Ajeno a lo que pasa en el Congreso, la actividad en los puertos españoles creció un 4,1% el pasado ejercicio, hasta los 501,8 millones de toneladas, y el arranque de 2016 presenta un alza del 6,2% en enero. El capital extranjero está tomando las terminales de los puertos españoles. Un ejemplo es la capital catalana. Primero fue la china Hutchison la que compró Tercat y ahora es Maersk la que desembarca. **APM** es uno de los líderes mundiales en terminales portuarias, en un podio en el que también figuran TSA y Hutchison. La adquisición le permitirá reforzarse en un mercado cada vez más competitivo. Este aterrizaje será positivo para España. Primero por la apuesta por el país con unos activos que complementan a los que tiene en Algeciras. Segundo porque aportará el pulmón necesario para invertir 300 millones de dólares en España. Y tercero porque garantiza actividad internacional a los puertos en un negocio cada vez más globalizado y con menos actores.

### E.ON, ante un nuevo escenario energético en Alemania

En los últimos cinco años los precios mayoristas de electricidad en Alemania han caído desde 60 hasta 20 euros por megavatio hora, obligando a las dos principales compañías, E.ON y RWE a realizar millonarias depreciaciones para ajustar el valor de sus activos. Ello tiene lugar en el contexto del cambio del modelo energético alemán que implica la eliminación de toda la producción nuclear en 2022 y que incluye el gradual apagón de centrales de generación eléctrica convencional, con el objetivo de que en 2035 el 60% de la energía producida sea renovable. El proceso se ha llevado por delante los beneficios de E.ON, que en 2015 tuvo ingresos de 116.218 millones, un 3% más, *ebitda* de 7.557 millones, un 10% menos, y pérdidas de 6.999 millones tras haber dotado saneamientos de activos por 8.800 millones. En 2016 el grupo espera una caída del *ebitda* del 17% y con una deuda neta de 27.700 millones, la ratio de endeudamiento se situaría en 4,4 veces. Al igual que RWE, E.ON tiene previsto separarse



Uniper, titular del negocio convencional. Dada la incertidumbre del sector en Alemania, el primer ejecutivo del grupo, Johannes Teysen, anunció ayer que en abril se presentará una revisión estratégica y financiera. E.ON anunció ayer el mantenimiento del dividendo en 0,50 euros (rentabilidad del 6,2%), aunque alertó de posibles recortes a futuro. La compañía capitaliza 16.150 millones de euros.



Terminal del puerto brasileño de Paranaguá, perteneciente a Grup Marítim TCB

## APM Terminals invertirá 300 millones de dólares en las terminales españolas de TCB y 100 millones en las internacionales

*El terminalista de Maersk formaliza la compra del grupo español con el propósito de seguir creciendo juntos con la integración*



Tiemen Meester, nuevo presidente del Consejo de Grup Marítim TCB

APM Terminals tiene previsto invertir en cinco años un total de 400 millones de dólares para modernizar y ampliar las concesiones de las terminales de Grup Marítim TCB. Así lo anunciaban ayer conjuntamente en Barcelona el TCB Programme director de APM Terminals, Martijn van Dongen, y el consejero delegado de Grup TCB,

Xavier Soucheiron, una vez constituido el nuevo Consejo de Administración de Grup TCB, presidido por Tiemen Meester (vicepresidente de APM Terminals). La primera reunión de este órgano de gobierno tuvo lugar el martes por la tarde en Barcelona y supone la formalización de la compra del grupo español por parte del terminalista del armador Maersk, por un valor de 1.000 millones de dólares.

Con la integración de Grup Marítim TCB en APM Terminals se desea unir sinergias y seguir creciendo en tráfico, así como ampliar la red de terminales en todo el mundo. «Confiamos en el mercado y la economía española», resaltaba ayer Martijn van Dongen, quien también señaló que con la integración de TCB en APM se desea obtener «lo mejor de cada operador». Por su

parte, Xavier Soucheiron, explicó que con esta operación «iniciamos una nueva etapa con un barco más grande que nos permitirá desarrollar nuestro crecimiento».

**APM invertirá 300 millones de dólares en las terminales españolas para ampliar el período de las concesiones portuarias y modernizar las instalaciones**

APM Terminals tiene previsto invertir 300 millones de dólares en España para poder optar a la ampliación de los períodos de explotación de las concesiones de las terminales portuarias, según permite la legislación nacional, y modernizar el equipamiento de estas infraestructuras para captar nuevos tráfico.

Para ello, según explicó ayer Xavier Soucheiron, la mayor parte de esta inversión se la llevará la terminal de TCB en el puerto de Barcelona, «con 200 millones de dólares y un proyecto tecnológico de automatizar» para la manipulación de contenedores. Los 100 millones de dólares restantes serán para la red de terminales internacionales del grupo TCB.

En la operación de compra de Grup TCB ha quedado pendiente de incluir la terminal de Nemrut, en espera de la aprobación de la autorida-

des de Turquía, y la terminal tinerfeña de CAPSA, vinculada a la participación en la infraestructura turca.

La adquisición de Grup Marítim TCB supone para APM Terminals sumar 8 puertos con un volumen total ponderado por participación de 2 millones de contenedores, ampliando la red terminalista de Maersk hasta alcanzar 72 puertos operativos en 69 países.

La adquisición completa la cartera actual de APM Terminals, incrementando el tráfico del grupo un 7% en ubicaciones clave

entre las que se incluyen las concesiones españolas de terminales de contenedores en Barcelona, Valencia y Castellón, situadas en la costa mediterránea, junto con concesiones en Gijón, en el golfo de Vizcaya. Fuera de España, las operaciones de Grup Marítim TCB incluyen Yucatán (México), Quetzal (Guatemala), que se encuentra actualmente en construcción y abrirá sus puertas en este año 2016, y Buenaventura (Colombia), situados en la costa del Pacífico, así como Paranaguá (Brasil).



Terminal colombiana del puerto de Buenaventura

*Xavier Soucheiron explicó ayer que las terminales de Grup TCB facturaron en el 2015 más de 400 millones de euros, lo que supone un incremento cercano al 6% respecto al 2014. Por lo que se refiere al tráfico de contenedores de las terminales de los puertos españoles, hasta febrero la tendencia es un aumento superior al 5%.*

*En lo que respecta a la facturación de APM Terminals, en el ejercicio pasado contabilizó 4.500 millones de dólares, dijo ayer Martijn van Dongen*

**FORO SUR de Europa** ▶ JAVIER LANCHA DE MICHEO ▶ Director general de APM Terminals West

# APM Terminals basa su negocio en el transbordo ante la falta del tren

● Lancha se muestra receptivo a aprovechar una mejora de la Algeciras-Bobadilla ● El directivo ve en la reforma de la estiba, pendiente del Gobierno, una fórmula para mejorar la competitividad

A. R. LOS BARRIOS

El modelo de negocio de APM Terminals Algeciras se basa en el transbordo de contenedores por ser el mercado natural del Estrecho de Gibraltar, enclave estratégico en las rutas internacionales de mercancías. Un cambio de orientación de la compañía en el puerto de Algeciras hacia una mayor cuota de import-export —que por ahora sólo supone el 5% de sus más de 3,7 millones de movimientos al año— se mantiene condicionada a una mejora de las infraestructuras de penetración. Es el caso del tendido ferroviario Algeciras-Bobadilla, doblemente prioritario para la Unión Europea, aún pendiente de modernización y que la multinacional está dispuesta a aprovechar si se materializa, según reveló anoche el director general de APM Terminals West Med, Javier Lancha de Micheo, durante su intervención en el Foro Sur de Europa organizado por el diario Europa Sur, cabecera del Grupo Joly en el Campo de Gibraltar.

El alto directivo de la compañía logística participó como ponente en el evento celebrado con motivo del 30 aniversario del inicio de las operaciones de la empresa en el muelle Juan Carlos I del puerto de Algeciras. Durante el debate posterior a su conferencia, moderado por el director de Europa Sur, Alberto Grimaldi, Lancha reconoció que el negocio de APM Terminals en Algeciras (y también en Tánger) se basa en estos momentos en el transbordo, pese a su alta volatilidad, mientras no exista otra infraestructura que pueda aportar una ventaja competitiva. "Estaríamos encantados de tener un tren. Porque sobre un 5% de import-export, cualquier mejora es buena y porque sería bueno para el Campo de Gibraltar. El negocio es el que es mientras no se tenga otra infraestructura que, de conseguirse, aprovecharemos. El día que llegue el tren, trabajaremos para que el modelo de negocio se adapte a la nueva infraestructura", enfatizó. Lancha respondió a numerosas preguntas de representantes de la comunidad portuaria, empresarios, cargos institucionales y agentes sociales y económicos de la zona. El modelo de relaciones laborales en el puerto, por ejemplo, fue una cuestión recurrente.



El director general de APM Terminals West Med, Javier Lancha, junto al director de Europa Sur, Alberto Grimaldi, en el acto de ayer.

## Lancha sitúa la búsqueda de la excelencia como clave del éxito

El director general de APM Terminals West Med, Javier Lancha, desglosó en su intervención principal las claves del liderazgo de la compañía en el puerto de Algeciras a lo largo de sus 30 años de trayectoria. La búsqueda diaria de la excelencia, el esfuerzo colectivo y una contención de costes fue-

ron algunas de las claves aportadas en un discurso muy enfocado hacia la colectividad de la compañía. "Hemos roto muchos techos de cristal y estamos dispuestos a afrontar el futuro", sostuvo. Sobre el futuro, Lancha aseguró que APM Terminals Algeciras "está mejor preparada que nunca".

## La integración de TCB en APM Terminals, una apuesta por España

La integración total del grupo TCB en APM Terminals, completada esta misma semana con la adquisición del último paquete de acciones valorado en 911 millones de euros, supone una muestra de la confianza de la compañía en España. El director general de APM Terminals West Med, Javier Lancha de Micheo, comentó que esta integración de la compañía lo-

gística española —que gestiona terminales de contenedores en Barcelona, Valencia y Bilbao, entre otras— supondrá para APM Terminals y Algeciras, hasta ahora su único enclave con presencia accionarial del 100%, un importante complemento. "De una misma familia, más miembros supone aportar más cosas. Compartir más experiencias", sostuvo.

**Javier Lancha**  
 Director general APM West Med

*El día que llegue el tren, trabajaremos para que nuestro modelo se adapte a él"*

Así, Lancha reconoció como un hecho positivo la estabilidad del convenio de la estiba en Algeciras, firmado por diez años en 2007, aunque también se refirió a la reforma pendiente del sector, forzada por una sentencia de la Unión Europea y donde el directivo dijo ver una oportunidad para mejorar la competitividad. "Hay una legislación pendiente y se tiene que resolver. La incertidumbre —ante la falta de Gobierno constituido que afronte los cambios legislativos— no ayuda. Cuanto antes, mejor. Pero sin correr", dijo, para reconocer justo después que una reforma de la estiba supone una oportunidad "para que el sector dé un paso hacia adelante y sea más eficiente". Sobre la incorporación de la mujer a la estiba, dijo no tener impedi-

mento alguno puesto que su compañía "apuesta por los mejores" sin distinciones entre sexos.

Las comparaciones con Marruecos, donde APM también está presente en Tánger-Med (de hecho, Lancha es el director general de ambas terminales), también se pusieron sobre la mesa. "Las dos terminales tienen la misma operativa, hay cosas de la una que puede sacar la otra. Hay mucho margen de mejora, por ejemplo, reduciendo equipos para hacer más y mejor", comentó.

Lancha sostuvo que ambas dárseles suponen una ventaja competitiva, aún con la disparidad de costes laborales, y rechazó pronunciarse sobre el efecto de las ampliaciones portuarias previstas en Marruecos en el futuro de las rutas logísticas. De hecho, APM Terminals opta a incrementar su capacidad en Tánger-Med en un concurso público aún no resuelto y del que tampoco quiso entrar en detalles. Sobre una ampliación de capacidad en Algeciras, descartó a medio plazo un traslado de su sede fuera del puerto para ganar espacio por su alto coste frente a una mejora de la operativa en el día a día.

ERASMO FENOLI

d



Javier Lancha firma ayer en el libro de honor del periódico, junto al gerente de 'Europa Sur', Juan Fernández de Mesa.



De derecha a izquierda: Romero, Landaluze, Montesinos, Núñez, Macías y Gavino siguen la conferencia de Javier Lancha con atención.



Vista parcial del salón del hotel Guadacorte Park, donde se celebró el acto.



La delegada territorial de Fomento y Vivienda, Gemma Araujo.

## Araujo destaca la adaptación de la terminal a los Triple-E

● El proyecto Algeciras 2014, valorado en 42 millones de inversión público-privada, aporta tres años de ventaja en un mercado global

**A. R.** LOS BARRIOS

APM Terminals Algeciras recibe todas las semanas la escala de dos Triple-E, los barcos portacontenedores más grandes de la compañía capaces de cargar con más de 18.000 contenedores. Algo con lo que muy pocos puertos pueden compararse y que tiene su razón de ser en el proyecto estratégico Algeciras 2014, en el que la inversión público-privada de 42 millones de euros supuso una modernización de la terminal del muelle de Juan Carlos I para recibir estos barcos.

La delegada territorial de Fomento y Vivienda de la Junta de Andalucía en Cádiz, Gemma Araujo, destacó la rápida adapta-

ción de APM Terminals, en apenas 18 meses, para recibir estos gigantes del mar durante la presentación de Javier Lancha, director general de APM Terminals West Med como conferenciante del Foro Sur de Europa.

Araujo dijo que APM Terminals Algeciras ha trazado en sus 30 años de trayectoria un estrecho vínculo con la ciudad y con el resto del Campo de Gibraltar. "Es todo un referente, con sus más de 2.600 empleados entre personal directo, subcontratado y estibadores. Uno de cada cuatro contenedores movido en España durante el pasado año pasó por sus instalaciones, que alcanzaron un récord de 3,7 millones de contenedores", recordó la delegada te-

rritorial, quien resaltó que la compañía ha reducido un 48,9% sus emisiones de dióxido de carbono desde 2008.

La representante de la Junta también hizo alusión a la demanda al Gobierno central del ferrocarril entre Algeciras y Bobadilla como complemento a la Red Logística de Andalucía trazada por la administración regional y a la mejora continua promovida por la Autoridad Portuaria (APBA).

Sobre Algeciras 2014, proyecto con aportaciones de APM Terminals, la Junta de Andalucía y la Autoridad Portuaria, Lancha reconoció durante su intervención que sin él, su actividad y posición de mercado sería completamente distinta. "En un mundo con una competencia feroz, no tendríamos la capacidad actual y no seríamos un referente mundial. Algeciras 2014 nos dio tres años de ventaja", aseveró el directivo durante su intervención, anoche en el Foro Sur de Europa.

## APM Terminals invertirá 300 millones de dólares en las terminales españolas de TCB y 100 millones en las internacionales

*El terminalista de Maersk formaliza la compra del grupo español con el propósito de seguir creciendo juntos con la integración*

Página 3



Martijn van Dongen, Programme director de APM Terminals, y Xavier Soucheiron, consejero delegado de Grup TCB

mediae... connecting your news

PUERTOS

# APM promete 270 millones para terminales españolas de Grup TCB

## La adquisición desencalla inversiones para ampliar plazos concesionarios

Arnau Cuesta *Barcelona*

El operador portuario **APM** Terminals, filial del gigante marítimo Maersk, ha firmado el contrato definitivo de compraventa del principal gestor español de terminales, Grup TCB. La operación, anunciada el pasado mes de septiembre, está valorada en un total de 1.000 millones de dólares (910 millones de euros). Paralelamente, el comprador ha anunciado inversiones por valor de 300 millones de dólares (270 millones de euros) para las instalaciones españolas recientemente incorporadas, destinadas mayoritariamente a la mejora de las terminales, con el objetivo de obtener una ampliación de los plazos concesionales.

Más de la mitad de esa cantidad, unos 200 millones de dólares (180 millones de euros), irán destinados a Barcelona, según ha avanzado el consejero delegado de Grup TCB, Xavier Soucheiron. Esta terminal presentó en 2015 un proyecto de automatización integral de sus instalaciones en el marco del proceso de ampliación de los plazos concesionales. En concreto, el grupo comprometió un total de 256 millones de euros a cambio de alargar 12 años la concesión, hasta 2040. En el caso del resto de terminales españolas, que incluyen Valencia, Castellón, Santa Cruz de Tenerife y Gijón, los compromisos en inversiones se sitúan en los 56 millones de euros.

### DESAPARICIÓN DE LA MARCA

Soucheiron ha reconocido que, tras la adquisición del 100% de las acciones, "cada vez vamos a ver menos Grup TCB como marca y veremos más **APM** Terminals". En cuanto a la reorganización del grupo y la gestión de su cartera de terminales, que podría pasar a depender



El representante de **APM** Terminals, Martijn van Donguen, junto al consejero delegado de Grup TCB, Xavier Soucheiron / A.C.

## 910 millones

**APM** Terminals ha cerrado la adquisición de Grup TCB por 1.000 millones de dólares (910 millones de euros). Esta cifra corresponde al valor total de la compañía, aunque la operación se realizará en dos fases.

directamente de La Haya, donde **APM** Terminals tiene situada su sede, ha explicado que todavía no existe un plan detallado para proceder. "Vamos a ir viendo cuál es

la nueva realidad", ha agregado, aunque ha destacado que, por el momento, seguirán trabajando como de costumbre. El directivo ha afirmado que "no hay prisa" y que las decisiones se tomarán "sin ideas preconcebidas". "Lo que no queremos es destruir valor ni nada que esté funcionando bien", ha sentenciado.

El contrato de adquisición incluye, además de las terminales españolas, las instalaciones en Yucatán (México), Quetzal (Guatemala), Buenaventura (Colombia) y Paranaguá (Brasil). En el caso de las terminales internacionales, la inversión comprometida por **APM** Terminals asciende a 100 millones de dólares (90 millones de euros).

La marca **APM** Terminals logrará progresivamente más presencia en detrimento de Grup TCB tras la adquisición del 100% de las acciones

Sin embargo, el acuerdo deja al margen, por el momento, la terminal en Esmirna (Turquía), dado que todavía no han obtenido la aprobación de las autoridades turcas de la competencia. El contrato tampoco incluye las instalaciones en Tenerife y La Palma (Islas Canarias), ya que la filial que opera estas terminales es el accionista mayoritario de la empresa que tiene la gestión de Esmirna. ■■



El Foro Sur de Europa se celebró la semana pasada en Algeciras.

MARÍTIMO • Foro Sur de Europa

## Javier Lancha: “La terminal de APM en el puerto de Algeciras será lo que quiera ser”

DP ALGECIRAS

La terminal de contenedores de APM Terminals en el puerto de Algeciras “será lo que quiera ser” en el futuro. Así se expresó la semana pasada Javier Lancha, director general de APM Terminals West Med, durante su participación en el Foro Sur de Europa, celebrado en Algeciras con motivo del 30 aniversario del inicio de las operaciones de la compañía en la ciudad. “No creo que APM Terminals Algeciras esté al 100% de su capacidad. Eso me dijeron hace siete

años, cuando se hacían dos millones de movimientos, y hemos conseguido incrementar la capacidad un 25% sin ampliar. Seremos lo que queramos ser”, reiteró Lancha.

Sobre la adquisición de Grup TCB por parte de APM Terminals, Lancha explicó que las terminales españolas tienen negocios complementarios, dedicados a la importación y la exportación, mientras “el mercado natural del Estrecho es el transbordo”. Aunque habría la posibilidad de abrir Algeciras a la import/export cuando se modernice el ferrocarril.

**INFRAESTRUCTURAS**

**ESPECIALIZADA.** Terminal Polivalente Castellón mueve la mayoría de los contenedores que pasan por los muelles provinciales.

## La terminal de contenedores del puerto invierte 1,3 millones

Grup TCB ha iniciado un proceso para implantar un nuevo sistema informático para gestionar la base

Ramon Olivares Rupiérrez

**T**erminal Polivalente Castellón (TPC), el principal recinto del puerto dedicado al transporte de contenedores ha invertido recientemente 1,3 millones, destinados a mejorar la gestión de su superficie. La terminal, bajo el mando de su director general Víctor Muñoz, ha iniciado un proceso de modernización tecnológica que derivará en el futuro

en la implantación de un sistema operativo exclusivo que permitirá ubicar de forma más eficiente los contenedores.

Así TPC ha adquirido nueva maquinaria para mover los TEU por el recinto que gestiona (dos terminal tractors marca Terberg y cuatro plataformas portacontenedores Fabrisem), además de software y hardware informático (dos servidores, dos centros de datos, canalizaciones para fibra óptica, ca-

### APM Terminals cierra la compra del propietario

Esta misma semana, **APM**, la filial de terminales de Maersk, ha certificado la compra del 100% de Grup Marítim TCB -propietario a su vez de Terminal Polivalente Castellón-, en una operación valorada en 910 millones de euros. Precisamente, el recinto portuario castellanense ha sido incluido en la primera fase de la transacción, además de otros siete. Fuentes cercanas al proyecto no han podido certificar si esto significará más inversiones.

bleado, instalaciones de muy alta frecuencia, terminales de mano y 18 terminales informáticas). Entre ambas facetas la inversión alcanza los 600.000 euros.

El objetivo de ambas mejoras es el de reforzar la productividad de

la terminal marítima e incrementar su eficiencia operativa, informan desde Grup TCB, propietaria de la infraestructura (que acaba de cerrar el traspaso a **APM** Terminals, filial de terminales de Maersk).

Además de estas inversiones, TPC ha invertido 730.000 euros en la adquisición de una Reach Stacker, dos Empty Container Handler Cranes y un Terminal Tractor.

"Los cambios son solo el primer paso en el plan de innovación y mejora que llevará a Terminal Polivalente Castellón a consolidarse como una de las principales infraestructuras portuarias españolas", señala Muñoz. Con ellas "Grup TCB incrementa su presencia en el arco Mediterráneo y nos permite prestar un servicio global a los mercados del sur de Europa, Mediterráneo, Oriente Medio y África", añade.

El presidente de la Autoridad Portuaria, Francisco Toledo, destaca que la inversión "confirma la apuesta de Maersk por TPC y Port-Castellón", como le transmitieron el vicepresidente de **APM** Tiemen Meester y el consejero delegado de Grup TCB, Xavier Soucheiron, en una reunión reciente. =

## El Ivace pide más transferencia a los institutos tecnológicos

La directora general del Instituto Valenciano de Competitividad Empresarial (Ivace), Júlia Company, se ha reunido con los directores de los 12 institutos tecnológicos de la Comunitat (entre ellos el de Tecnología Cerámica) a quienes ha pedido una mayor participación de estas entidades en los proyectos de investigación, desarrollo tecnológico e innovación realizados por pequeñas y medianas empresas. "Es fundamental que el conocimiento y la tecnología de estos centros llegue a nuestro tejido productivo para que las pyme oferten productos innovadores, de alto valor añadido y competitivos", ha señalado.

El presupuesto del Ivace para los institutos tecnológicos es de 25 millones de euros, uno y medio más que en el 2015. Este presupuesto se divide en dos líneas: una nominativa dotada de 15,9 millones y una convocatoria en régimen de concurrencia competitiva dotada con 8,3 millones para impulsar la colaboración entre institutos tecnológicos. =

## Castellón registra 23 concursos de acreedores en el último mes

La provincia de Castellón registró 24 nuevos procesos de concursos de acreedores durante el pasado mes de febrero, según el detalle del informe emitido por la consultora Informa D&B.

El paquete más numeroso de empresas con graves dificultades se situó en el deteriorado sector de la construcción y las actividades inmobiliarias, con un total de siete casos. A continuación, con seis, quedan las industrias extractivas; el comercio con cuatro; los servicios empresariales con tres; y agricultura, hostelería y sanidad con un expediente cada uno de ellos.

En el conjunto de la Comunitat Valenciana, Informa D&B aporta los datos acumulados en los dos primeros meses del año, de manera que refleja un número de concursos total de 128, uno más que en el mismo periodo del ejercicio precedente. Si se atiende solo a febrero en el ámbito autonómico, los procesos registrados en Castellón, Valencia y Alicante suman 75, en una evolución mucho más positiva, ya que en igual mes del 2015, los concursos alcanzaron la cifra de 97, lo que representa un descenso superior al 22%. =

**INNOVACIÓN EMPRESARIAL**

## El CEEI invita a la diferenciación del 'social sharing'

El Centro Europeo de Empresas Innovadoras (CEEI) Castellón ha celebrado el primer desayuno de innovación del año bajo el nombre 'La Magia del Social Sharing'.

Más de 40 empresarios y emprendedores han aprendido la mejor manera de usar los canales digitales para lograr las metas personales y profesionales. Además, los asistentes han podido ampliar su red de contactos, con 'networking'.

El ponente principal, Rafa Esteve, destacó que el Social Sharing son "las redes sociales pero también es hablar con las personas y compartir cosas con ellas". A través de un ejemplo práctico sobre su propia experiencia, Esteve destacó que "es necesario reflexionar sobre la im-



**PARTICIPACIÓN.** Más de 40 empresarios participaron en la jornada.

gen que proyectamos de nosotros con lo que decimos".

Añadió que "la única diferencia entre lo que eres y lo que quieres ser es lo que dices de ti mismo". El

ponente aconsejó hacerse las preguntas adecuadas; qué queremos que suceda, quién queremos ser como persona o qué tipo de empresa queremos tener, ya que son las

personas las que generan las empresas. Además, quiso dejar claro que es fundamental "atreverse a dar un primer paso fuera de la zona de confort para que sucedan cosas" y repetirlo de vez en cuando.

En la sesión también intervinieron Francisco Martínez y Ángel Sáez, que explicaron sus proyectos de negocio y destacaron la importancia de buscar un nicho de mercado que ofrezca una oportunidad para desarrollar el proyecto y generar un modelo estable y exportable para maximizar su valor.

También Antonio Montagut habló de su experiencia e hizo hincapié en la necesidad fundamental de escuchar a los clientes para adaptarse a lo que buscan. =



# APM Terminals basa su negocio en el transbordo ante la falta del tren

● La firma se muestra receptiva a aprovechar una mejora de la conexión ferroviaria del puerto de Algeciras ● Ve en la reforma de la estiba una fórmula para mejorar la competitividad



El director general de APM Terminals West Med, Javier Lancha, junto al director de 'Europa Sur', Alberto Grimaldi, en el acto de ayer.

## A. R. LOS BARRIOS

El modelo de negocio de APM Terminals Algeciras se basa en el transbordo de contenedores por ser el mercado natural del Estrecho de Gibraltar, enclave estratégico en las rutas internacionales de mercancías. Un cambio de orientación de la compañía en el puerto de Algeciras hacia una mayor cuota de import-export —que por ahora sólo supone el 5% de sus más de 3,7 millones de movimientos al año— se mantiene condicionada a una mejora de las infraestructuras de penetración. Es el caso del tendido ferroviario Algeciras-Bobadilla, doblemente prioritario para la Unión Europea, aún pendiente de modernización y que la multinacional está dispuesta a aprovechar si se materializa, según reveló anoche el director general de APM Terminals West Med, Javier Lancha de Micheo, durante su intervención en el Foro Sur de Europa organizado por el diario Europa Sur, cabecera del Grupo Joly en el Campo de Gibraltar.

El alto directivo de la compañía logística participó como ponente en el evento celebrado

con motivo del 30 aniversario del inicio de las operaciones de la empresa en el muelle Juan Carlos I del puerto de Algeciras. Durante el debate posterior a su conferencia, moderado por el director de Europa Sur, Alberto Grimaldi, Lancha reconoció que el negocio de APM Terminals en Algeciras (y también en Tánger) se basa en estos momentos en el transbordo, pese a su alta vola-

Lancha valora de forma positiva la estabilidad del convenio de la estiba, firmado en 2007

tilidad, mientras no exista otra infraestructura que pueda aportar una ventaja competitiva. "Estáramos encantados de tener un tren. Porque sobre un 5% de import-export, cualquier mejora es buena y porque sería bueno para el Campo de Gibraltar. El negocio es el que es mientras no se tenga otra infraestructura que, de conseguirse, aprovecharemos. El día que lle-

## La búsqueda de la excelencia como clave del liderazgo

El director general de APM Terminals West Med, Javier Lancha, desgarnó en su intervención principal las claves del liderazgo de la compañía en el puerto de Algeciras a lo largo de sus 30 años de trayectoria. La búsqueda diaria de la excelencia, el esfuerzo colectivo y una contención de costes fue-

ron algunas de las claves aportadas en un discurso muy enfocado hacia la colectividad de la compañía. "Hemos roto muchos techos de cristal y estamos dispuestos a afrontar el futuro", sostuvo. Sobre el futuro, Lancha aseguró que APM Terminals Algeciras "está mejor preparada que nunca".

## La integración de TCB en APM Terminals, una apuesta por España

La integración total del grupo TCB en APM Terminals, completada esta misma semana con la adquisición del último paquete de acciones valorado en 911 millones de euros, supone una muestra de la confianza de la compañía en España. El director general de APM Terminals West Med, Javier Lancha de Micheo, comentó que esta integración de la compañía lo-

gística española —que gestiona terminales de contenedores en Barcelona, Valencia y Bibao, entre otras— supondrá para APM Terminals y Algeciras, hasta ahora su único enclave con presencia accionarial del 100%, un importante complemento. "De una misma familia, más miembros supone aportar más cosas, compartir más experiencias", sostuvo.

que el tren, trabajaremos para que el modelo de negocio se adapte a la nueva infraestructura", enfatizó.

Lancha respondió a numerosas preguntas de representantes de la comunidad portuaria, empresarios, cargos institucionales y agentes sociales y económicos de la zona. El modelo de relaciones laborales en el puerto, por ejemplo, fue una cuestión recurrente. Así, Lancha reconoció como un hecho positivo la estabilidad del convenio de la estiba en Algeciras, firmado por diez años en 2007, aunque también se refirió a la reforma pendiente del sector, forzada por una sentencia de la Unión Europea y donde el directivo dijo ver una oportunidad para mejorar la competitividad. "Hay una legislación pendiente y se tiene que resolver. La incertidumbre —ante la falta de Gobierno constituido que afronte los cambios legislativos— no ayuda. Cuanto antes, mejor. Pero sin correr", dijo, para reconocer justo después que una reforma de la estiba supone una oportunidad "para que el sector dé un paso hacia adelante y sea más eficiente". Sobre la incorporación de la mujer a la estiba, dijo no tener impedimento alguno puesto que su compañía "apues-

**Javier Lancha**  
 Director general APM West Med

*El día que llegue el tren, trabajaremos para que nuestro modelo se adapte a él"*

ta por los mejores", sin distinciones entre sexos.

Las comparaciones con Marruecos, donde APM también está presente en Tánger-Med (de hecho, Lancha es el director general de ambas terminales), también se pusieron sobre la mesa. "Las dos terminales tienen la misma operativa, hay cosas de la una que puede sacar la otra. Hay mucho margen de mejora, por ejemplo, reduciendo equipos para hacer más y mejor", comentó.

Lancha sostuvo que ambas dársenas suponen una ventaja competitiva, aún con la disparidad de costes laborales, y rechazó pronunciarse sobre el efecto de las ampliaciones portuarias previstas en Marruecos en el futuro de las rutas logísticas. De hecho, APM Terminals opta a incrementar su capacidad en Tánger-Med en un concurso público aún no resuelto y del que tampoco quiso entrar en detalles. Sobre una ampliación de capacidad en Algeciras, descartó a medio plazo un traslado de su sede fuera del puerto para ganar espacio por su alto coste frente a una mejora de la operativa en el día a día.

## L'holandesa APM paga 910 milions per TCB

**ÓSCAR MUÑOZ**  
Barcelona

La companyia holandesa **APM Terminals** ha completat l'adquisició de Grup Marítim TCB, amb seu a Barcelona, per valor de 1.000 milions de dòlars (uns 910 milions d'euros). La firma, pertanyent al grup danès Maersk, incorpora vuit terminals de contenidors en espera de rebre llum verda per a tres més. Així, té presència en 72 ports de 69 països re-

partits en cinc continents, augmenta la seva plantilla i la capacitat de gestió de tràfic en un 7% i la càrrega manipulada en dos milions de TEU.

**APM**, que té el quarter general a l'Haia, va arribar a un acord amb Pérez i Cia, companyia familiar que presideix Àngel Pérez-Maura dedicada a activitats portuàries, per adquirir la participació majoritària del 61% que tenia a TCB. Els accionistes minoritaris van decidir a l'octubre vendre els seus tí-

tols a la firma holandesa, de manera que aquesta es quedava la totalitat de l'espanyola, que opera terminals a Barcelona –on va néixer, el 1972–, València, Castelló, Gijón, Progreso (Mèxic), Buenaventura (Colòmbia), Paranaguá (Brasil) i Puerto Quetzal (Guatemala), aquesta última en construcció i amb previsió d'obrir aquest any. Les dues de les Canàries –Tenerife i La Palma– i la de Nemrut Bay (Turquia), que suposen el 5% de TCB, s'in-

tegraran en les properes setmanes, una vegada es rebin els permisos pertinents.

TCB va facturar 403 milions d'euros l'any passat, i **APM**, 4.500 milions. El tràfic de les terminals de la firma espanyola creix a un ritme entre el 5% i el 10% interanual. **APM** preveu invertir 400 milions de dòlars (363 milions d'euros) a TCB en els propers cinc anys, dels quals la meitat a Barcelona. Xavier Soucheiron ha estat ratificat com a conseller delegat. ●

## LA IMAGEN

**APM Terminals y Grup TCB explicarán hoy los detalles de la adquisición**

Martijn van Dongen, TCB Programme Director **APM** Terminals y Xavier Soucheiron, CEO de Grup TCB, van a comparecer esta misma mañana en Barcelona ante los medios de comunicación para explicar los detalles de la adquisición de Grup TCB por parte de **APM** Terminals. Asimismo, durante la rueda de prensa está previsto que se detallen las terminales que son objeto del acuerdo, así como el plan estratégico de **APM** tras la operación. El pasado mes de septiembre **APM** Terminals, el primer operador portuario internacional, anunció un acuerdo con el Grupo Pérez para la adquisición de toda su participación en Grup TCB, primer operador español con cinco terminales de contenedores en España y otras tantas en Sudamérica y Centroamérica, además de Turquía. La operación que será cerrada de forma inminente, estaba a la espera de recibir el visto bueno de las autoridades de internacionales de competencia.



# INTER

# TRANSPORT

Año XLIV - Nº 2.269/2.270

21/28 de marzo de 2016

SEMANARIO DE TRANSPORTE INTERNACIONAL  
INTERNATIONAL TRANSPORT WEEKLY

men'car

## El puerto de Bilbao licita por 125 millones la primera fase del Espigón Central



**APM** Terminals invertirá 300 millones de dólares en las terminales españolas de TCB y 100 millones en las internacionales



El grupo Bergé solicita una ampliación de su terminal de vehículos del puerto de Tarragona



Los portacontenedores de MSC vuelven a operar en los puertos de Irán



Ethiopian Airlines aumenta la frecuencia de sus vuelos desde Madrid a Addis Abeba



## APM Terminals invertirá 300 millones de dólares en las terminales españolas de TCB y 100 millones en las internacionales



Tiemen Meester, nuevo presidente del Consejo de Grup Marítim TCB

**Barcelona.-** APM Terminals tiene previsto invertir en cinco años un total de 400 millones de dólares para modernizar y ampliar las concesiones de las terminales de Grup Marítim TCB. Así lo anunciaban conjuntamente el pasado 9 de marzo en Barcelona el TCB Programme director de APM Terminals, Martijn van Dongen, y el consejero delegado de Grup TCB, Xavier Soucheiron, una vez constituido el nuevo Consejo de Administración de Grup TCB, presidido por Tiemen Meester (vicepresidente de APM Terminals). La primera reunión de este órgano de gobierno tuvo lugar el 8 de marzo en Barcelona y supone la formalización de la compra del grupo español por parte del terminalista del armador Maersk, por un valor de 1.000 millones de dólares.

Con la integración de Grup Marítim TCB

en APM Terminals se desea unir sinergias y seguir creciendo en tráficos, así como ampliar la red de terminales en todo el mundo. «Confiamos en el mercado y la economía española», resalta Martijn van Dongen, quien también señaló que con la integración de TCB en APM se desea obtener «lo mejor de cada operador». Por su parte, Xavier Soucheiron, explicó que con esta operación «iniciamos una nueva etapa con un barco más grande que nos permitirá desarrollar nuestro crecimiento».

APM Terminals tiene previsto invertir 300 millones de dólares en España para poder optar a la ampliación de los periodos de explotación de las concesiones de las terminales portuarias, según permite la legislación nacional, y modernizar el equi-

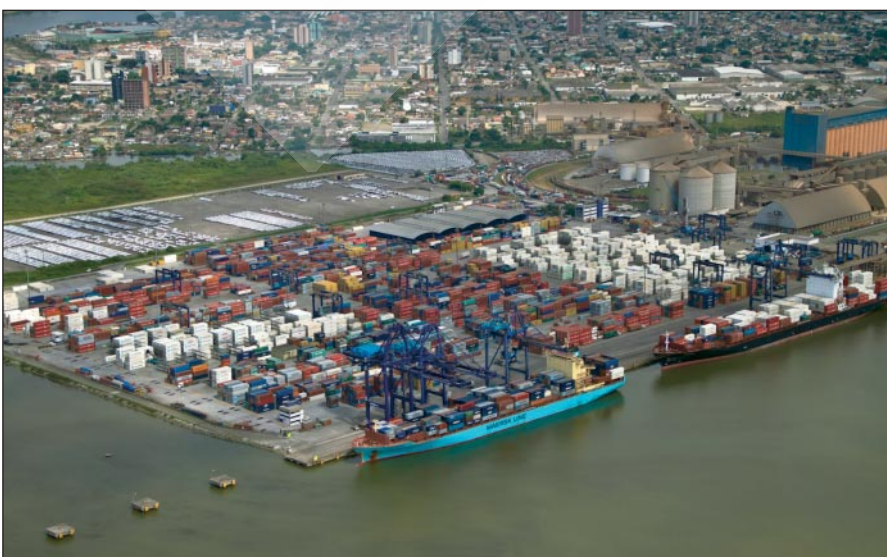
pamiento de estas infraestructuras para captar nuevos tráficos. Para ello, según explicó Xavier Soucheiron, la mayor parte de esta inversión se la llevará la terminal de TCB en el puerto de Barcelona, «con 200 millones de dólares y un proyecto tecnológico de automatizar» para la manipulación de contenedores. Los 100 millones de dólares restantes serán para la red de terminales internacionales del grupo TCB.

En la operación de compra de Grup TCB ha quedado pendiente de incluir la terminal de Nemrut, en espera de la aprobación de la autoridades de Turquía, y la terminal tinerfeña de CAPSA, vinculada a la participación en la infraestructura turca.

La adquisición de Grup Marítim TCB supone para APM Terminals sumar 8



Martijn van Dongen, Programme director de APM Terminals, y Xavier Soucheiron, consejero delegado de Grup TCB



Terminal del puerto brasileño de Paranaguá, perteneciente a Grup Marítim TCB

puertos con un volumen total ponderado por participación de 2 millones de contenedores, ampliando la red terminalista de Maersk hasta alcanzar 72 puertos operativos en 69 países.

La adquisición complementa la cartera actual de APM Terminals, incrementando el tráfico del grupo un 7% en ubicaciones clave entre las que se incluyen las concesiones españolas de terminales de contenedores en Barcelona, Valencia y Castellón, situadas en la costa mediterránea, junto con concesiones en Gijón, en el golfo de Vizcaya. Fuera de España, las operaciones de Grup Marítim TCB incluyen Yucatán (México), Quetzal (Guatemala), que se encuentra actualmente en construcción y abrirá sus puertas en este año 2016, y Buenaventura (Colombia), situados en la costa del Pacífico, así como Paranaguá (Brasil).

## ECONOMÍA

# La holandesa **APM** cierra la compra del grupo TCB por 911 millones

Invertirá 364 millones en las terminales, de los que 182 serán para Barcelona



EP

Barcelona - 9 MAR 2016 - 11:57 CET



## La holandesa **APM** Terminals compra Grupo TCB por 911 millones

original

INFRAESTRUCTURAS



Publicado 09/03/2016 11:27:17 CET

### Invertirá 364 millones en las terminales, de los que 182 serán para Barcelona

BARCELONA, 9 Mar. (EUROPA PRESS) -

La compañía holandesa **APM** Terminals ha completado la adquisición del 100% del Grupo Marítimo TCB por un total de 1.000 millones de dólares (911 millones de euros).

Así lo han explicado este miércoles en rueda de prensa el consejero delegado de Grupo TCB, Xavier Soucheiron, y el TCB Programme Director **APM** Terminal, Martijn Van Dongen.

La operación incluye las terminales ferroviarias y portuarias de Grupo TCB de Barcelona, Valencia, Castellón, Gijón, Yucatán (México), Quetzal (Guatemala) --en construcción con el objetivo de estar operativa en mayo--, Buenaventura (Colombia), y Paranagua (Brasil).

Por su parte, las terminales de Canarias y Turquía están pendientes de recibir en "las próximas semanas", según Soucheiron, la aprobación de las autoridades turcas, un proceso que se ha retrasado por una cuestión burocrática --una parte de la participación de TCB en la terminal turca se realizó a través de las de Canarias, y es por eso que su venta no se ha formalizado aún--.

Soucheiron ha defendido cerrar la transacción a falta de estas tres terminales porque suponen menos del 5% del valor total de la operación, que empezó a fraguarse cuando en septiembre de 2015 **APM** Terminals alcanzó un acuerdo con la española Pérez y Cia para adquirir su 61% en Grupo TCB, y fue en octubre cuando los accionistas restantes decidieron también vender su participación.

La transacción supone para **APM** Terminals, que ya tenía presencia en España en Algeciras, sumar en una primera fase ocho puertos con un volumen total ponderado por participación de dos millones de TEU, ampliando la red del grupo holandés hasta los 72 puertos en 69 países y suponiendo un aumento del tráfico del 7%.

## INVERSIONES

**APM** Terminals invertirá 364,4 millones de euros en los próximos años en actualizar y ampliar estas terminales, de los que 273,3 millones se destinarán a las terminales españolas y, de éstos, 182,2 a la de Barcelona: "Queremos que Barcelona tenga una ingeniería líder global".

Estas inversiones comportarán ampliaciones de concesión por un plazo de 50 años y, en algunas terminales, de hasta 75.

# La holandesa **APM** compra la firma española de terminales portuarias TCB por 911 millones

EUROPA\_PRESS • original

Invertirá 364 millones en las terminales adquiridas en los próximos cinco años

BARCELONA, 9 (EUROPA PRESS)

La compañía holandesa **APM** Terminals se ha hecho con el 100% del grupo español de terminales portuarias y ferroviarias TCB, una operación valorada en de 1.000 millones de dólares (unos 911 millones de euros).

En virtud de la operación, la firma holandesa se hace con las terminales ferroviarias y portuarias de contenedores que TCB tiene en Barcelona, Valencia, Castellón, y la de Gijón.

Asimismo, asume las terminales que tiene fuera de España, concretamente en Yucatán (México), Buenaventura (Colombia), Paranagua (Brasil) y Quetzal (Guatemala), esta última en construcción con el objetivo de que esté operativa en mayo.

Por su parte, la transacción de las terminales de Canarias y Turquía está pendiente de recibir en "las próximas semanas" las preceptivas autorizaciones de las autoridades turcas, un trámite que se ha retrasado por cuestiones burocráticas.

Se a la circunstancia de que una parte de la participación de TCB en la terminal turca se realizó a través de las de Canarias, según explicó en rueda de prensa el consejero delegado de Grupo TCB, Xavier Soucheiron, quien ha defendido cerrar la transacción a falta de estas tres terminales porque suponen menos del 5% del valor total de la operación.

**APM** Terminals ya contaba con un 61% del grupo TCB desde septiembre de 2015, cuando la firma holandesa alcanzó un acuerdo con la española Pérez y Cía para comprar este porcentaje. Posteriormente, en octubre, el resto de los accionistas decidieron también vender su participación.

**AMPLIAR PRESENCIA EN ESPAÑA.**

Con esta operación, **APM** Terminals, refuerza la presencia que ya tenía en España, concretamente en Algeciras, además de "acelerar" su crecimiento en Latinoamérica.

En concreto, la operación supone sumar ocho puertos con una capacidad total ponderada de dos millones de contenedores TEU. Así, el grupo holandés amplía su red total hasta sumar 72 puertos, repartidos en 69 países, y aumenta un 7% su capacidad de gestión de tráfico.



## INVERSIONES.

Tras completar la compra, **APM** Terminals anunció que en los próximos cinco años invertirá 364,4 millones de euros en actualizar y ampliar estas terminales.

De este importe, 273,3 millones se destinarán a las terminales españolas y, de éstos, 182,2 a la de Barcelona. "Queremos que Barcelona tenga una ingeniería líder global", destacó la firma holandesa.

Estas inversiones se traducirán en ampliaciones en el plazo de concesión de la terminal hasta los 50 años y, en algunas terminales, de hasta 75.

De su lado, TCB, que facturó 403 millones de euros en 2015, un 5% más, desaparecerá como marca al integrarse en **APM** Terminals, que registró unas ventas de 4.100 millones de euros el año pasado.

No obstante, Soucheiron mantendrá su puesto de consejero delegado en la firma. "Teníamos una dimensión media y necesitamos competir en un mundo global. La operación tiene más ventajas que inconvenientes", destacó.

# La holandesa **APM** compra la firma española de terminales portuarias TCB por 911 millones

original

Invertirá 364 millones en las terminales adquiridas en los próximos cinco años

BARCELONA, 9 (EUROPA PRESS)

La compañía holandesa **APM** Terminals se ha hecho con el 100% del grupo español de terminales portuarias y ferroviarias TCB, una operación valorada en de 1.000 millones de dólares (unos 911 millones de euros).

En virtud de la operación, la firma holandesa se hace con las terminales ferroviarias y portuarias de contenedores que TCB tiene en Barcelona, Valencia, Castellón, y la de Gijón.

Asimismo, asume las terminales que tiene fuera de España, concretamente en Yucatán (México), Buenaventura (Colombia), Paranagua (Brasil) y Quetzal (Guatemala), esta última en construcción con el objetivo de que esté operativa en mayo.

Por su parte, la transacción de las terminales de Canarias y Turquía está pendiente de recibir en "las próximas semanas" las preceptivas autorizaciones de las autoridades turcas, un trámite que se ha retrasado por cuestiones burocráticas.

Se a la circunstancia de que una parte de la participación de TCB en la terminal turca se realizó a través de las de Canarias, según explicó en rueda de prensa el consejero delegado de Grupo TCB, Xavier Soucheiron, quien ha defendido cerrar la transacción a falta de estas tres terminales porque suponen menos del 5% del valor total de la operación.

**APM** Terminals ya contaba con un 61% del grupo TCB desde septiembre de 2015, cuando la firma holandesa alcanzó un acuerdo con la española Pérez y Cía para comprar este porcentaje. Posteriormente, en octubre, el resto de los accionistas decidieron también vender su participación.

AMPLIAR PRESENCIA EN ESPAÑA.

Con esta operación, **APM** Terminals, refuerza la presencia que ya tenía en España, concretamente en Algeciras, además de "acelerar" su crecimiento en Latinoamérica.

En concreto, la operación supone sumar ocho puertos con una capacidad total ponderada de dos millones de contenedores TEU. Así, el grupo holandés amplía su red total hasta sumar 72 puertos, repartidos en 69 países, y aumenta un 7% su capacidad de gestión de tráfico.

# La holandesa **APM** compra la firma española de terminales portuarias TCB por 911 millones - elEconomista.es

original

Invertirá 364 millones en las terminales adquiridas en los próximos cinco años

BARCELONA, 9 (EUROPA PRESS)

La compañía holandesa **APM** Terminals se ha hecho con el 100% del grupo español de terminales portuarias y ferroviarias TCB, una operación valorada en de 1.000 millones de dólares (unos 911 millones de euros).

En virtud de la operación, la firma holandesa se hace con las terminales ferroviarias y portuarias de contenedores que TCB tiene en Barcelona, Valencia, Castellón, y la de Gijón.

Asimismo, asume las terminales que tiene fuera de España, concretamente en Yucatán (México), Buenaventura (Colombia), Paranagua (Brasil) y Quetzal (Guatemala), esta última en construcción con el objetivo de que esté operativa en mayo.

Por su parte, la transacción de las terminales de Canarias y Turquía está pendiente de recibir en "las próximas semanas" las preceptivas autorizaciones de las autoridades turcas, un trámite que se ha retrasado por cuestiones burocráticas.

Se a la circunstancia de que una parte de la participación de TCB en la terminal turca se realizó a través de las de Canarias, según explicó en rueda de prensa el consejero delegado de Grupo TCB, Xavier Soucheiron, quien ha defendido cerrar la transacción a falta de estas tres terminales porque suponen menos del 5% del valor total de la operación.

**APM** Terminals ya contaba con un 61% del grupo TCB desde septiembre de 2015, cuando la firma holandesa alcanzó un acuerdo con la española Pérez y Cía para comprar este porcentaje. Posteriormente, en octubre, el resto de los accionistas decidieron también vender su participación.

AMPLIAR PRESENCIA EN ESPAÑA.

Con esta operación, **APM** Terminals, refuerza la presencia que ya tenía en España, concretamente en Algeciras, además de "acelerar" su crecimiento en Latinoamérica.

En concreto, la operación supone sumar ocho puertos con una capacidad total ponderada de dos millones de contenedores TEU. Así, el grupo holandés amplía su red

# "APM Terminals" compra el 100% del grupo español TCB por 911 millones de euros

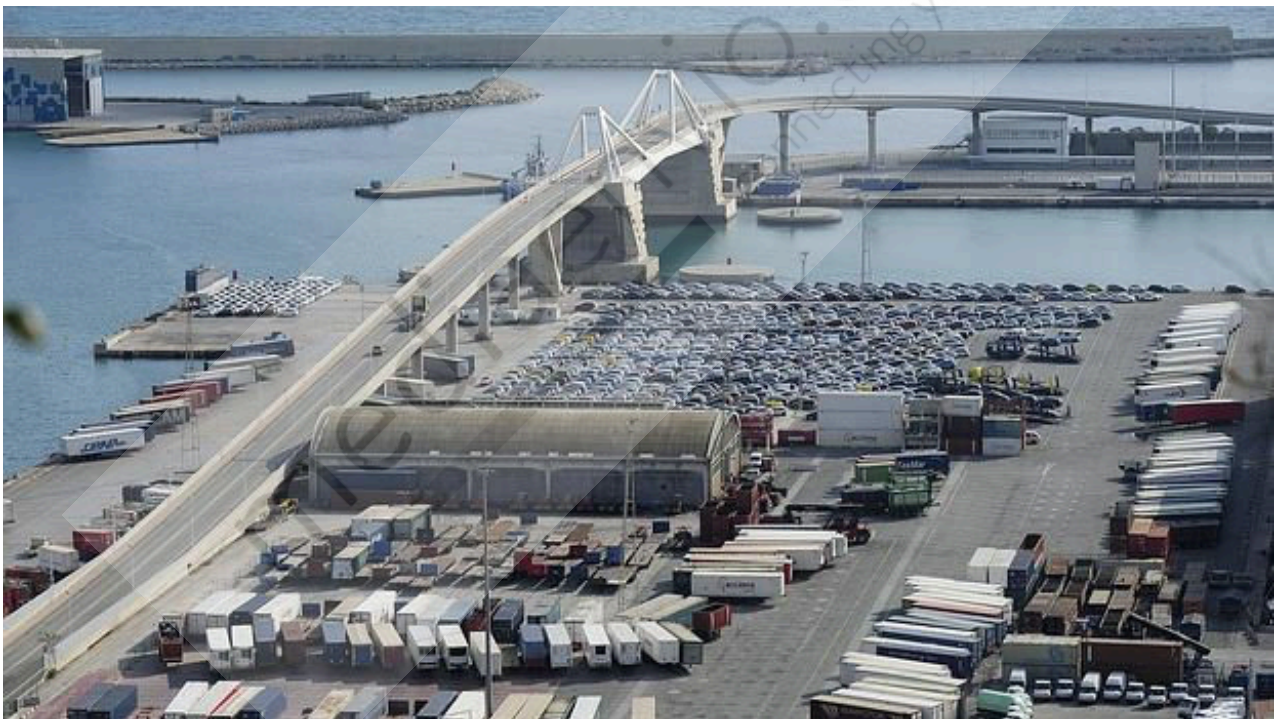
original

## Regístrate

Únase a **ClubABC**, es gratis y tendrá acceso a ventajas exclusivas, o acceda con Facebook, Google o Twitter

## Economía Economía

La compañía holandesa con presencia en Algeciras gestionará las terminales de Barcelona, Valencia, Castellón, y Gijón, además de acelerar su expansión por Latinoamérica a través de los puertos de Yucatán (México), Buenaventura (Colombia), Paranagua (Brasil) o Quetzal (Guatemala)



Vista del puerto de Barcelona - INÉS BAUCHELLS

Guardado en: **EUROPA PRESS Economía Madrid** - 09/03/2016 a las 13:04:44h. - Act. a las 13:09:13h.



"Decathlon" cambia el nombre de sus tiendas urbanas a "Decathlon City"



Endesa iluminará Lisboa

La compañía holandesa **APM** Terminals ha comprado el 100% del grupo español de terminales portuarias y ferroviarias TCB, una operación valorada en de **1.000**

**millones de dólares (unos 911 millones de euros).** En virtud de esta operación, la firma holandesa se hace con las **terminales ferroviarias y portuarias** de contenedores que TCB tiene en Barcelona, Valencia, Castellón, y la de Gijón.

También asumirá el control sobre las terminales que tiene fuera de España, concretamente en **Yucatán (México), Buenaventura (Colombia), Paranagua (Brasil) y Quetzal (Guatemala)**, esta última en construcción con el objetivo de que esté operativa en mayo.

Por su parte, la transacción de las **terminales de Canarias y Turquía** está pendiente de recibir en "las próximas semanas" las **preceptivas autorizaciones de las autoridades turcas**, un trámite que se ha retrasado por cuestiones burocráticas.

Se a la circunstancia de que una parte de la participación de TCB en la terminal turca se realizó a través de las de Canarias, según ha explicado en rueda de prensa el consejero delegado de **Grupo TCB, Xavier Soucheiron**, quien ha defendido cerrar la transacción a falta de estas tres terminales porque suponen menos del 5% del valor total de la operación.

**APM** Terminals **ya contaba con un 61% del grupo TCB desde septiembre de 2015**, cuando la firma holandesa alcanzó un acuerdo con la española Pérez y Cía para comprar este porcentaje. Posteriormente, en octubre, el resto de los accionistas decidieron también vender su participación.

## Mayor presencia en España

Con esta operación, **APM** Terminals, refuerza la presencia que ya tenía en España, concretamente en Algeciras, además de "**acelerar**" su **crecimiento en Latinoamérica**.

En concreto, la operación supone **sumar ocho puertos** con una capacidad total ponderada de dos millones de contenedores TEU. Así, el grupo holandés amplía su red total hasta sumar 72 puertos, repartidos en 69 países, y aumenta un 7% su capacidad de gestión de tráfico.

## Nuevas inversiones

Tras completar la compra, **APM** Terminals ha anunciado que en los próximos cinco años invertirá **364,4 millones de euros** en actualizar y ampliar estas terminales. De este importe, **273,3 millones se destinarán a las terminales españolas** y, de éstos, 182,2 a la de Barcelona: "Queremos que Barcelona tenga una ingeniería líder global", ha destacado la firma holandesa.

Estas inversiones se traducirán en ampliaciones en el plazo de concesión de la terminal hasta los 50 años y, en algunas terminales, de hasta 75. De su lado, TCB, que

## "APM Terminals" compra el 100% del grupo español TCB por 911 millones de euros

original

La compañía holandesa **APM** Terminals ha comprado el 100% del grupo español de terminales portuarias y ferroviarias TCB, una operación valorada en de **1.000 millones de dólares (unos 911 millones de euros)**. En virtud de esta operación, la firma holandesa se hace con las **terminales ferroviarias y portuarias** de contenedores que TCB tiene en Barcelona, Valencia, Castellón, y la de Gijón.

También asumirá el control sobre las terminales que tiene fuera de España, concretamente en **Yucatán (México), Buenaventura (Colombia), Paranagua (Brasil) y Quetzal (Guatemala)**, esta última en construcción con el objetivo de que esté operativa en mayo.

Por su parte, la transacción de las **terminales de Canarias y Turquía** está pendiente de recibir en "las próximas semanas" las **preceptivas autorizaciones de las autoridades turcas**, un trámite que se ha retrasado por cuestiones burocráticas.

Se a la circunstancia de que una parte de la participación de TCB en la terminal turca se realizó a través de las de Canarias, según ha explicado en rueda de prensa el consejero delegado de **Grupo TCB, Xavier Soucheiron**, quien ha defendido cerrar la transacción a falta de estas tres terminales porque suponen menos del 5% del valor total de la operación.

**APM** Terminals ya **contaba con un 61% del grupo TCB desde septiembre de 2015**, cuando la firma holandesa alcanzó un acuerdo con la española Pérez y Cía para comprar este porcentaje. Posteriormente, en octubre, el resto de los accionistas decidieron también vender su participación.

### Mayor presencia en España

Con esta operación, **APM** Terminals, refuerza la presencia que ya tenía en España, concretamente en Algeciras, además de **"acelerar" su crecimiento en Latinoamérica**.

En concreto, la operación supone **sumar ocho puertos** con una capacidad total ponderada de dos millones de contenedores TEU. Así, el grupo holandés amplía su red total hasta sumar 72 puertos, repartidos en 69 países, y aumenta un 7% su capacidad de gestión de tráfico.

### Nuevas inversiones

## Detalle Noticia

original

Invertirá 364 millones en las terminales adquiridas en los próximos cinco años  
BARCELONA, 9 (EUROPA PRESS)

La compañía holandesa **APM** Terminals se ha hecho con el 100% del grupo español de terminales portuarias y ferroviarias TCB, una operación valorada en de 1.000 millones de dólares (unos 911 millones de euros).

En virtud de la operación, la firma holandesa se hace con las terminales ferroviarias y portuarias de contenedores que TCB tiene en Barcelona, Valencia, Castellón, y la de Gijón.

Asimismo, asume las terminales que tiene fuera de España, concretamente en Yucatán (México), Buenaventura (Colombia), Paranagua (Brasil) y Quetzal (Guatemala), esta última en construcción con el objetivo de que esté operativa en mayo.

Por su parte, la transacción de las terminales de Canarias y Turquía está pendiente de recibir en "las próximas semanas" las preceptivas autorizaciones de las autoridades turcas, un trámite que se ha retrasado por cuestiones burocráticas.

Se a la circunstancia de que una parte de la participación de TCB en la terminal turca se realizó a través de las de Canarias, según explicó en rueda de prensa el consejero delegado de Grupo TCB, Xavier Soucheiron, quien ha defendido cerrar la transacción a falta de estas tres terminales porque suponen menos del 5% del valor total de la operación.

**APM** Terminals ya contaba con un 61% del grupo TCB desde septiembre de 2015, cuando la firma holandesa alcanzó un acuerdo con la española Pérez y Cía para comprar este porcentaje. Posteriormente, en octubre, el resto de los accionistas decidieron también vender su participación.

AMPLIAR PRESENCIA EN ESPAÑA.

Con esta operación, **APM** Terminals, refuerza la presencia que ya tenía en España, concretamente en Algeciras, además de "acelerar" su crecimiento en Latinoamérica.

En concreto, la operación supone sumar ocho puertos con una capacidad total ponderada de dos millones de contenedores TEU. Así, el grupo holandés amplía su red total hasta sumar 72 puertos, repartidos en 69 países, y aumenta un 7% su capacidad de gestión de tráfico.

INVERSIONES.

Tras completar la compra, **APM** Terminals anunció que en los próximos cinco años invertirá 364,4 millones de euros en actualizar y ampliar estas terminales.

De este importe, 273,3 millones se destinarán a las terminales españolas y, de éstos, 182,2 a la de Barcelona. "Queremos que Barcelona tenga una ingeniería líder global", destacó la firma holandesa.

Estas inversiones se traducirán en ampliaciones en el plazo de concesión de la terminal hasta los 50 años y, en algunas terminales, de hasta 75.

De su lado, TCB, que facturó 403 millones de euros en 2015, un 5% más, desaparecerá como marca al integrarse en **APM** Terminals, que registró unas ventas de

# La necesidad de contratar más estibadores dispara la tensión en el Puerto

Los sindicatos reclaman emplear como fijos a trabajadores de la bolsa de eventuales, mientras que las empresas dudan de su cualificación

:: Á. M.

**VALENCIA.** El Puerto de Valencia vuelve a vivir jornadas de duras negociaciones, aunque en esta ocasión sean fruto de la mejor evolución de su actividad. El aumento de los tránsitos registrados en 2015 se prevé que continúe en 2016 y, en vistas de la necesidad de mano de obra, las empresas y los sindicatos de la estiba se encuentran enfrentados por la fórmula elegida para ejecutar ese refuerzo de personal.

Aunque ambas partes quieren llevar con discreción el proceso de negociación, la discrepancia pasa por el tipo de contratación que se aplicaría a esos nuevos empleados. Mientras que los sindicatos demandan que se opte por convertir en estibadores fijos a 140 trabajadores de la bolsa de eventuales (personal vinculado con anterioridad al puerto o relacionado con su actividad), las empresas plantean que parte de las nuevas incorporaciones sean temporales y que parte de ellas se hagan como personal de labores complementarias y no como estibadores.

Aunque la Sociedad de Estiba y Desestiba del puerto de Valencia (Sevasa) se ha negado a comentar la situación, otras fuentes reconocen que su postura no responde a cuestiones estrictamente de gestión laboral, sino también a limitaciones legales. Para poder ser contratado como estibador, un trabajador debe cumplir con una serie de requisitos mínimos de formación que establece la legislación al respecto.

Que parte de los potenciales beneficiarios de la lista de eventuales no cumpla algunos de los requisitos significa un obstáculo a la entrada que sólo podría salvarse por esa adscripción de los trabajadores a las actividades alternativas. Aunque el refuerzo de personal se debería acomete

ter antes del verano, lo cierto es que no hay una fecha cerrada para las incorporaciones de los trabajadores que finalmente se unan a la plantilla portuaria valenciana.

En todo caso, no se plantea por el momento movilizaciones sindicales, ya que se quiere seguir negociando para lograr un acuerdo sin recurrir a la acción. En todo caso, fuentes sindicales apuntan que la parte patronal está planteando abrir la mesa de convenio, algo que los representantes de los trabajadores consideran independiente del proceso actual e insisten en que no debe mezclarse.

Fue hace poco más de un año (a finales de 2014) cuando el Puerto de Valencia vivió la última gran jornada de huelga, que paralizó de forma

intermitente la actividad de la instalación a lo largo de 48 horas. Aunque el convenio no se ha renovado, lo cierto es que la situación no está afectando de forma destacada al negocio, pero es un problema latente que revive cada cierto tiempo, especialmente cuando se ha de negociar por otros aspectos, como es éste el caso.

## Convenio pendiente

Si ya estas negociaciones colectivas son complicadas, una sentencia del Tribunal de Justicia de la Unión Europea de diciembre de 2014 terminó de multiplicar la problemática al atacar de frente al modelo español de estiba. Concretamente, la Comisión Europea interpuso contra España un recurso en noviembre de 2013 por considerar que la normativa local en materia de gestión de los trabajadores destinados a la prestación del servicio de manipulación de mercancías era contraria a la libertad de establecimiento consagrada en el artículo 49 del Tratado de la Unión Europea y en obligatorio reformularla.

La ley española de Puertos del Estado obliga a las empresas que operan en los puertos españoles de interés general a inscribirse en una Sociedad Anónima de Gestión de Estibadores Portuarios (SAGEP) y a participar en su capital. En opinión de la Comisión, este régimen constituye una «restricción a la libertad de establecimiento».

**El refuerzo de plantilla debería consumarse antes de verano para asumir el repunte de actividad**

**Por el momento no se plantean movilizaciones sindicales, a la espera de la evolución de la negociación**

Más tráfico, más negocio y nuevos operadores

El Puerto de Valencia está inmerso en una fase de crecimiento que le ha permitido recuperar el liderazgo en el tráfico de contenedores del mediterráneo español. Valenciaport ha cerrado el ejercicio 2015 con un tráfico total de 4.615.196 contenedores (TEU), lo que representa un au-

mento del 3,90% respecto al ejercicio anterior. Con esta cifra, la autoridad que suma a los puertos de Valencia, Sagunto y Gandía supera su anterior récord histórico. Por otra parte, la compañía holandesa APM Terminals, filial de Maersk, ha hecho efectiva la compra del grupo español de terminales portuarias y ferroviarias TCB, que gestiona una de las del puerto valenciano. De este modo, un nuevo gigante naviero desembarca en Valencia, donde ya están a Noatum y MSC.



# APM Terminals completa la compra de Grup Marítim TCB por 911 millones euros

original

Agencia EFE

La holandesa **APM** Terminals ha completado la compra de las terminales portuarias y ferroviarias de la compañía Grup Marítim TCB por 1.000 millones de dólares, unos 911 millones de euros, aunque de las once terminales que integran el grupo, tres están a la espera de recibir las autoridades pertinentes.

Según ha explicado hoy Martijn van Dongen, director de **APM** Terminals, la operación suma, de momento, las terminales de ocho puertos y amplía la red de **APM** Terminals hasta alcanzar los 72 puertos operativos en 69 países.

La compra incrementa en un 7 % el número de trabajadores de **APM** y también un 7 % el tráfico del grupo en ubicaciones importantes, entre las que se incluyen las concesiones españolas de terminales de contenedores de Barcelona, Valencia, Castellón y Gijón.

Fuera de España, incluye Yucatán (México), Quetzal (Guatemala) que se encuentra en fase de construcción y abrirá sus puertas este año, Buenaventura (Colombia) y Paranagua (Brasil).

Las dos terminales de Canarias y la de Turquía, que completan el portafolio de TCB, se espera se integren en las próximas semanas, una vez lleguen todos los permisos pertinentes y sus activos suponen menos del 5 % del valor de la adquisición.

**APM** Terminals invertirá unos 364 millones de euros durante los próximos años para actualizar y ampliar las concesiones de las terminales, de los que 273 millones vendrán a España y unos 182 millones a Barcelona, básicamente destinados a automatización y a ampliar el periodo de concesión.

Entre enero y febrero, el tráfico en las terminales de TCB está aumentando entre un 5 y un 10 % y se espera que este comportamiento se mantenga durante todo el año.

Sobre la permanencia de la marca TCB, el consejero delegado del grupo, Xavier Soucheiron, ha explicado que en un proceso de integración "cada vez vamos a ver más **APM** y menos TCB", hasta que desaparezca la marca. "No hay que tener nostalgia", ha añadido.

En septiembre de 2015, **APM** Terminals llegó a un acuerdo con la española Perez y Cia para comprar su participación mayoritaria del 61 % en Grup Marítim TCB y, en octubre de 2015, los accionistas minoritarios restantes acordaron también vender sus

# La holandesa **APM** compra la firma española de terminales portuarias TCB por 911 millones

Crónica de Cantabria • [original](#)

□

Invertirá 364 millones en las terminales adquiridas en los próximos cinco años

BARCELONA, 9

La compañía holandesa **APM** Terminals se ha hecho con el 100% del grupo español de terminales portuarias y ferroviarias TCB, una operación valorada en de 1.000 millones de dólares (unos 911 millones de euros).

En virtud de la operación, la firma holandesa se hace con las terminales ferroviarias y portuarias de contenedores que TCB tiene en Barcelona, Valencia, Castellón, y la de Gijón.

Asimismo, asume las terminales que tiene fuera de España, concretamente en Yucatán (México), Buenaventura (Colombia), Paranagua (Brasil) y Quetzal (Guatemala), esta última en construcción con el objetivo de que esté operativa en mayo.

Por su parte, la transacción de las terminales de Canarias y Turquía está pendiente de recibir en "las próximas semanas" las preceptivas autorizaciones de las autoridades turcas, un trámite que se ha retrasado por cuestiones burocráticas.

Se a la circunstancia de que una parte de la participación de TCB en la terminal turca se realizó a través de las de Canarias, según explicó en rueda de prensa el consejero delegado de Grupo TCB, Xavier Soucheiron, quien ha defendido cerrar la transacción a falta de estas tres terminales porque suponen menos del 5% del valor total de la operación.

**APM** Terminals ya contaba con un 61% del grupo TCB desde septiembre de 2015, cuando la firma holandesa alcanzó un acuerdo con la española Pérez y Cía para comprar este porcentaje. Posteriormente, en octubre, el resto de los accionistas decidieron también vender su participación.

AMPLIAR PRESENCIA EN ESPAÑA.

Con esta operación, **APM** Terminals, refuerza la presencia que ya tenía en España, concretamente en Algeciras, además de "acelerar" su crecimiento en Latinoamérica.

En concreto, la operación supone sumar ocho puertos con una capacidad total

# La holandesa **APM** compra la firma española de terminales portuarias TCB por 911 millones

original

La compañía holandesa **APM** Terminals se ha hecho con el 100% del grupo español de terminales portuarias y ferroviarias TCB, una operación valorada en de 1.000 millones de dólares (unos 911 millones de euros).

En virtud de la operación, la firma holandesa se hace con las terminales ferroviarias y portuarias de contenedores que TCB tiene en Barcelona, Valencia, Castellón, y la de Gijón.

Asimismo, asume las terminales que tiene fuera de España, concretamente en Yucatán (México), Buenaventura (Colombia), Paranagua (Brasil) y Quetzal (Guatemala), esta última en construcción con el objetivo de que esté operativa en mayo.

Por su parte, la transacción de las terminales de Canarias y Turquía está pendiente de recibir en "las próximas semanas" las preceptivas autorizaciones de las autoridades turcas, un trámite que se ha retrasado por cuestiones burocráticas.

Se a la circunstancia de que una parte de la participación de TCB en la terminal turca se realizó a través de las de Canarias, según explicó en rueda de prensa el consejero delegado de Grupo TCB, Xavier Soucheiron, quien ha defendido cerrar la transacción a falta de estas tres terminales porque suponen menos del 5% del valor total de la operación.

**APM** Terminals ya contaba con un 61% del grupo TCB desde septiembre de 2015, cuando la firma holandesa alcanzó un acuerdo con la española Pérez y Cía para comprar este porcentaje. Posteriormente, en octubre, el resto de los accionistas decidieron también vender su participación.

## AMPLIAR PRESENCIA EN ESPAÑA.

Con esta operación, **APM** Terminals, refuerza la presencia que ya tenía en España, concretamente en Algeciras, además de "acelerar" su crecimiento en Latinoamérica.

En concreto, la operación supone sumar ocho puertos con una capacidad total ponderada de dos millones de contenedores TEU. Así, el grupo holandés amplía su red total hasta sumar 72 puertos, repartidos en 69 países, y aumenta un 7% su capacidad de gestión de tráfico.

## INVERSIONES.

Tras completar la compra, **APM** Terminals anunció que en los próximos cinco años

# APM Terminals ejecuta la compra de Grup Marítim TCB

original

miércoles 9 marzo 2016 | diario de logística

abrir "

## zona suscriptores



Martijn van Dongen, TCB Programme Director **APM** Terminals, y Xavier Soucheiron, consejero delegado de Grup Marítim TCB, esta mañana, durante la rueda de prensa. Foto E. García

Marítimo ELENA GARCÍA Barcelona Hoy

**APM** Terminals firmó ayer tarde la adquisición de Grup Marítim TCB por un valor de 1.000 millones de dólares. La transacción incluye las terminales portuarias y ferroviarias de la compañía españo...

## Este contenido es exclusivo de nuestros suscriptores

Suscríbese a [Diariodelpuerto.com](http://Diariodelpuerto.com)

# La holandesa **APM** compra la firma española de terminales portuarias TCB por 911 millones

original

Invertirá 364 millones en las terminales adquiridas en los próximos cinco años

La compañía holandesa **APM** Terminals se ha hecho con el 100% del grupo español de terminales portuarias y ferroviarias TCB, una operación valorada en de 1.000 millones de dólares (unos 911 millones de euros).

En virtud de la operación, la firma holandesa se hace con las terminales ferroviarias y portuarias de contenedores que TCB tiene en Barcelona, Valencia, Castellón, y la de Gijón.

Asimismo, asume las terminales que tiene fuera de España, concretamente en Yucatán (México), Buenaventura (Colombia), Paranagua (Brasil) y Quetzal (Guatemala), esta última en construcción con el objetivo de que esté operativa en mayo.

Por su parte, la transacción de las terminales de Canarias y Turquía está pendiente de recibir en "las próximas semanas" las preceptivas autorizaciones de las autoridades turcas, un trámite que se ha retrasado por cuestiones burocráticas.

Se a la circunstancia de que una parte de la participación de TCB en la terminal turca se realizó a través de las de Canarias, según explicó en rueda de prensa el consejero delegado de Grupo TCB, Xavier Soucheiron, quien ha defendido cerrar la transacción a falta de estas tres terminales porque suponen menos del 5% del valor total de la operación.

**APM** Terminals ya contaba con un 61% del grupo TCB desde septiembre de 2015, cuando la firma holandesa alcanzó un acuerdo con la española Pérez y Cía para comprar este porcentaje. Posteriormente, en octubre, el resto de los accionistas decidieron también vender su participación.

## AMPLIAR PRESENCIA EN ESPAÑA.

Con esta operación, **APM** Terminals, refuerza la presencia que ya tenía en España, concretamente en Algeciras, además de "acelerar" su crecimiento en Latinoamérica.

En concreto, la operación supone sumar ocho puertos con una capacidad total ponderada de dos millones de contenedores TEU. Así, el grupo holandés amplía su red total hasta sumar 72 puertos, repartidos en 69 países, y aumenta un 7% su capacidad de gestión de tráfico.

## INVERSIONES.

# La holandesa **APM** compra la firma española de terminales portuarias TCB por 911 millones

original

Invertirá 364 millones en las terminales adquiridas en los próximos cinco años

BARCELONA, 9 (EUROPA PRESS)

La compañía holandesa **APM** Terminals se ha hecho con el 100% del grupo español de terminales portuarias y ferroviarias TCB, una operación valorada en de 1.000 millones de dólares (unos 911 millones de euros).

En virtud de la operación, la firma holandesa se hace con las terminales ferroviarias y portuarias de contenedores que TCB tiene en Barcelona, Valencia, Castellón, y la de Gijón.

Asimismo, asume las terminales que tiene fuera de España, concretamente en Yucatán (México), Buenaventura (Colombia), Paranagua (Brasil) y Quetzal (Guatemala), esta última en construcción con el objetivo de que esté operativa en mayo.

Por su parte, la transacción de las terminales de Canarias y Turquía está pendiente de recibir en "las próximas semanas" las preceptivas autorizaciones de las autoridades turcas, un trámite que se ha retrasado por cuestiones burocráticas.

Se a la circunstancia de que una parte de la participación de TCB en la terminal turca se realizó a través de las de Canarias, según explicó en rueda de prensa el consejero delegado de Grupo TCB, Xavier Soucheiron, quien ha defendido cerrar la transacción a falta de estas tres terminales porque suponen menos del 5% del valor total de la operación.

**APM** Terminals ya contaba con un 61% del grupo TCB desde septiembre de 2015, cuando la firma holandesa alcanzó un acuerdo con la española Pérez y Cía para comprar este porcentaje. Posteriormente, en octubre, el resto de los accionistas decidieron también vender su participación.

AMPLIAR PRESENCIA EN ESPAÑA.

Con esta operación, **APM** Terminals, refuerza la presencia que ya tenía en España, concretamente en Algeciras, además de "acelerar" su crecimiento en Latinoamérica.

En concreto, la operación supone sumar ocho puertos con una capacidad total ponderada de dos millones de contenedores TEU. Así, el grupo holandés amplía su red total hasta sumar 72 puertos, repartidos en 69 países, y aumenta un 7% su capacidad de gestión de tráfico.

INVERSIONES.

# APM Terminals completa la adquisición de Grup Marítim TCB - Rotación

Beatriz Miranda • original



APM Terminals ha completado la adquisición por un valor de 1.000 millones de USD de las terminales portuarias y ferroviarias de la compañía española Grup Marítim TCB. APM Terminals se encuentra a la espera de aprobación para tres de las 11 terminales de Grup Marítim TCB. No obstante se ha decidido continuar con la adquisición, ya que las terminales restantes constituyen menos del 5% del valor de la transacción. La operación, por lo tanto, viene a sumar 8 puertos con un volumen total ponderado por participación de 2 millones de TEU, ampliando la red de APM Terminals hasta alcanzar 72 puertos operativos en 69 países.

La adquisición complementa la cartera actual de APM Terminals, incrementando el tráfico del grupo un 7% en ubicaciones clave entre las que se incluyen las concesiones españolas de terminales de contenedores en Barcelona, Valencia y Castellón, situados en la costa mediterránea, junto con concesiones en Gijón, en el golfo de Vizcaya. Fuera de España, las operaciones de Grup Marítim TCB incluyen Yucatán (México), Quetzal (Guatemala), que se encuentra actualmente en construcción y abrirá sus puertas en este año 2016, y Buenaventura (Colombia), situados en la costa del Pacífico, así como Paranagua (Brasil). APM Terminals invertirá una cifra estimada de 400 millones de USD durante los próximos cinco años para actualizar y ampliar estas terminales.

"Estamos muy contentos de completar la adquisición de Grup Marítim TCB y esperamos impacientes trabajar con nuestros nuevos compañeros. La adquisición amplía nuestra posición en España y acelera nuestro crecimiento en Latinoamérica. Mientras que el crecimiento en Latinoamérica ha sufrido una ralentización general, Colombia, México y Guatemala han superado al resto del continente y creemos que ofrecen interesantes oportunidades a corto y medio plazo", ha indicado el consejero delegado de APM Terminals, Kim Fejfer.

En septiembre de 2015, APM Terminals llegó a un acuerdo con la española Perez y Cia para adquirir su participación mayoritaria del 61% en Grup Marítim TCB. En octubre de 2015, los accionistas minoritarios restantes acordaron asimismo vender sus

## Economía/Empresas.- La holandesa **APM** compra la firma española de terminales portuarias TCB por 911 millones

original

Invertirá 364 millones en las terminales adquiridas en los próximos cinco años

BARCELONA, 9 (EUROPA PRESS)

La compañía holandesa **APM** Terminals se ha hecho con el 100% del grupo español de terminales portuarias y ferroviarias TCB, una operación valorada en de 1.000 millones de dólares (unos 911 millones de euros).

En virtud de la operación, la firma holandesa se hace con las terminales ferroviarias y portuarias de contenedores que TCB tiene en Barcelona, Valencia, Castellón, y la de Gijón.

Asimismo, asume las terminales que tiene fuera de España, concretamente en Yucatán (México), Buenaventura (Colombia), Paranagua (Brasil) y Quetzal (Guatemala), esta última en construcción con el objetivo de que esté operativa en mayo.

Por su parte, la transacción de las terminales de Canarias y Turquía está pendiente de recibir en "las próximas semanas" las preceptivas autorizaciones de las autoridades turcas, un trámite que se ha retrasado por cuestiones burocráticas.

Se a la circunstancia de que una parte de la participación de TCB en la terminal turca se realizó a través de las de Canarias, según explicó en rueda de prensa el consejero delegado de Grupo TCB, Xavier Soucheiron, quien ha defendido cerrar la transacción a falta de estas tres terminales porque suponen menos del 5% del valor total de la operación.

**APM** Terminals ya contaba con un 61% del grupo TCB desde septiembre de 2015, cuando la firma holandesa alcanzó un acuerdo con la española Pérez y Cía para comprar este porcentaje. Posteriormente, en octubre, el resto de los accionistas decidieron también vender su participación.

AMPLIAR PRESENCIA EN ESPAÑA.

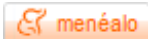
Con esta operación, **APM** Terminals, refuerza la presencia que ya tenía en España, concretamente en Algeciras, además de "acelerar" su crecimiento en Latinoamérica.

En concreto, la operación supone sumar ocho puertos con una capacidad total ponderada de dos millones de contenedores TEU. Así, el grupo holandés amplía su red



# Economía/Empresas.- La holandesa **APM** compra la firma española de terminales portuarias TCB por 911 millones

original



Invertirá 364 millones en las terminales adquiridas en los próximos cinco años

BARCELONA, 9 (EUROPA PRESS)

La compañía holandesa **APM** Terminals se ha hecho con el 100% del grupo español de terminales portuarias y ferroviarias TCB, una operación valorada en de 1.000 millones de dólares (unos 911 millones de euros).

En virtud de la operación, la firma holandesa se hace con las terminales ferroviarias y portuarias de contenedores que TCB tiene en Barcelona, Valencia, Castellón, y la de Gijón.

Asimismo, asume las terminales que tiene fuera de España, concretamente en Yucatán (México), Buenaventura (Colombia), Paranagua (Brasil) y Quetzal (Guatemala), esta última en construcción con el objetivo de que esté operativa en mayo.

Por su parte, la transacción de las terminales de Canarias y Turquía está pendiente de recibir en "las próximas semanas" las preceptivas autorizaciones de las autoridades turcas, un trámite que se ha retrasado por cuestiones burocráticas.

Se a la circunstancia de que una parte de la participación de TCB en la terminal turca se realizó a través de las de Canarias, según explicó en rueda de prensa el consejero delegado de Grupo TCB, Xavier Soucheiron, quien ha defendido cerrar la transacción a falta de estas tres terminales porque suponen menos del 5% del valor total de la operación.

**APM** Terminals ya contaba con un 61% del grupo TCB desde septiembre de 2015, cuando la firma holandesa alcanzó un acuerdo con la española Pérez y Cía para comprar este porcentaje. Posteriormente, en octubre, el resto de los accionistas decidieron también vender su participación.

AMPLIAR PRESENCIA EN ESPAÑA.

Con esta operación, **APM** Terminals, refuerza la presencia que ya tenía en España,

# Terminals completa la compra de Grup Marítim TCB por 911 millones euros

original

Barcelona, 9 mar (EFE).- La holandesa **APM** Terminals ha completado la compra de las terminales portuarias y ferroviarias de la compañía Grup Marítim TCB por 1.000 millones de dólares, unos 911 millones de euros, aunque de las once terminales que integran el grupo, tres están a la espera de recibir las autoridades pertinentes.

Según ha explicado hoy Martijn van Dongen, director de **APM** Terminals, la operación suma, de momento, las terminales de ocho puertos y amplía la red de **APM** Terminals hasta alcanzar los 72 puertos operativos en 69 países.

La compra incrementa en un 7 % el número de trabajadores de **APM** y también un 7 % el tráfico del grupo en ubicaciones importantes, entre las que se incluyen las concesiones españolas de terminales de contenedores de Barcelona, Valencia, Castellón y Gijón.

Fuera de España, incluye Yucatán (México), Quetzal (Guatemala) que se encuentra en fase de construcción y abrirá sus puertas este año, Buenaventura (Colombia) y Paranagua (Brasil).

Las dos terminales de Canarias y la de Turquía, que completan el portafolio de TCB, se espera se integren en las próximas semanas, una vez lleguen todos los permisos pertinentes y sus activos suponen menos del 5 % del valor de la adquisición.

**APM** Terminals invertirá unos 364 millones de euros durante los próximos años para actualizar y ampliar las concesiones de las terminales, de los que 273 millones vendrán a España y unos 182 millones a Barcelona, básicamente destinados a automatización y a ampliar el periodo de concesión.

Entre enero y febrero, el tráfico en las terminales de TCB está aumentando entre un 5 y un 10 % y se espera que este comportamiento se mantenga durante todo el año.

Sobre la permanencia de la marca TCB, el consejero delegado del grupo, Xavier Soucheiron, ha explicado que en un proceso de integración "cada vez vamos a ver más **APM** y menos TCB", hasta que desaparezca la marca. "No hay que tener nostalgia", ha añadido.

En septiembre de 2015, **APM** Terminals llegó a un acuerdo con la española Perez y Cia para comprar su participación mayoritaria del 61 % en Grup Marítim TCB y, en octubre de 2015, los accionistas minoritarios restantes acordaron también vender sus acciones, de manera que **APM** Terminals se convirtió en el único accionista, sólo pendiente de las correspondientes autorizaciones.

# Terminals completa la compra de Grup Marítim TCB por 911 millones euros

original

Barcelona, 9 mar (EFE).- La holandesa **APM** Terminals ha completado la compra de las terminales portuarias y ferroviarias de la compañía Grup Marítim TCB por 1.000 millones de dólares, unos 911 millones de euros, aunque de las once terminales que integran el grupo, tres están a la espera de recibir las autoridades pertinentes.

Según ha explicado hoy Martijn van Dongen, director de **APM** Terminals, la operación suma, de momento, las terminales de ocho puertos y amplía la red de **APM** Terminals hasta alcanzar los 72 puertos operativos en 69 países.

La compra incrementa en un 7 % el número de trabajadores de **APM** y también un 7 % el tráfico del grupo en ubicaciones importantes, entre las que se incluyen las concesiones españolas de terminales de contenedores de Barcelona, Valencia, Castellón y Gijón.

Fuera de España, incluye Yucatán (México), Quetzal (Guatemala) que se encuentra en fase de construcción y abrirá sus puertas este año, Buenaventura (Colombia) y Paranagua (Brasil).

Las dos terminales de Canarias y la de Turquía, que completan el portafolio de TCB, se espera se integren en las próximas semanas, una vez lleguen todos los permisos pertinentes y sus activos suponen menos del 5 % del valor de la adquisición.

**APM** Terminals invertirá unos 364 millones de euros durante los próximos años para actualizar y ampliar las concesiones de las terminales, de los que 273 millones vendrán a España y unos 182 millones a Barcelona, básicamente destinados a automatización y a ampliar el periodo de concesión.

Entre enero y febrero, el tráfico en las terminales de TCB está aumentando entre un 5 y un 10 % y se espera que este comportamiento se mantenga durante todo el año.

Sobre la permanencia de la marca TCB, el consejero delegado del grupo, Xavier Soucheiron, ha explicado que en un proceso de integración "cada vez vamos a ver más **APM** y menos TCB", hasta que desaparezca la marca. "No hay que tener nostalgia", ha añadido.

En septiembre de 2015, **APM** Terminals llegó a un acuerdo con la española Perez y Cia para comprar su participación mayoritaria del 61 % en Grup Marítim TCB y, en octubre de 2015, los accionistas minoritarios restantes acordaron también vender sus acciones, de manera que **APM** Terminals se convirtió en el único accionista, sólo pendiente de las correspondientes autorizaciones.

# La holandesa **APM** paga 910 millones por TCB

Óscar Muñoz • original

[Lea la versión en catalán](#)

La compañía holandesa **APM** Terminals ha completado la adquisición de Grup Marítim TCB, con sede en Barcelona, por 1.000 millones de dólares (unos 910 millones de euros). La firma, perteneciente al grupo danés Maersk, incorpora ocho terminales de contenedores a la espera de tener luz verde para otras tres. Así, tiene presencia en 72 puertos de 69 países en cinco continentes, aumenta su plantilla y su capacidad de gestión de tráfico en un 7% y la carga manipulada en dos millones de TEU.

mediaenvio.com  
connecting your news

# Terminals completa la compra de Grup Marítim TCB por 911 millones euros

original

Barcelona, 9 mar (EFE).- La holandesa **APM** Terminals ha completado la compra de las terminales portuarias y ferroviarias de la compañía Grup Marítim TCB por 1.000 millones de dólares, unos 911 millones de euros, aunque de las once terminales que integran el grupo, tres están a la espera de recibir las autoridades pertinentes.

Según ha explicado hoy Martijn van Dongen, director de **APM** Terminals, la operación suma, de momento, las terminales de ocho puertos y amplía la red de **APM** Terminals hasta alcanzar los 72 puertos operativos en 69 países.

La compra incrementa en un 7 % el número de trabajadores de **APM** y también un 7 % el tráfico del grupo en ubicaciones importantes, entre las que se incluyen las concesiones españolas de terminales de contenedores de Barcelona, Valencia, Castellón y Gijón.

Fuera de España, incluye Yucatán (México), Quetzal (Guatemala) que se encuentra en fase de construcción y abrirá sus puertas este año, Buenaventura (Colombia) y Paranagua (Brasil).

Las dos terminales de Canarias y la de Turquía, que completan el portafolio de TCB, se espera se integren en las próximas semanas, una vez lleguen todos los permisos pertinentes y sus activos suponen menos del 5 % del valor de la adquisición.

**APM** Terminals invertirá unos 364 millones de euros durante los próximos años para actualizar y ampliar las concesiones de las terminales, de los que 273 millones vendrán a España y unos 182 millones a Barcelona, básicamente destinados a automatización y a ampliar el periodo de concesión.

Entre enero y febrero, el tráfico en las terminales de TCB está aumentando entre un 5 y un 10 % y se espera que este comportamiento se mantenga durante todo el año.

Sobre la permanencia de la marca TCB, el consejero delegado del grupo, Xavier Soucheiron, ha explicado que en un proceso de integración "cada vez vamos a ver más **APM** y menos TCB", hasta que desaparezca la marca. "No hay que tener nostalgia", ha añadido.

En septiembre de 2015, **APM** Terminals llegó a un acuerdo con la española Perez y Cia para comprar su participación mayoritaria del 61 % en Grup Marítim TCB y, en octubre de 2015, los accionistas minoritarios restantes acordaron también vender sus acciones, de manera que **APM** Terminals se convirtió en el único accionista, sólo pendiente de las correspondientes autorizaciones.

# Terminals completa la compra de Grup Marítim TCB por 911 millones euros

original

Barcelona, 9 mar (EFE).- La holandesa **APM** Terminals ha completado la compra de las terminales portuarias y ferroviarias de la compañía Grup Marítim TCB por 1.000 millones de dólares, unos 911 millones de euros, aunque de las once terminales que integran el grupo, tres están a la espera de recibir las autoridades pertinentes.

Según ha explicado hoy Martijn van Dongen, director de **APM** Terminals, la operación suma, de momento, las terminales de ocho puertos y amplía la red de **APM** Terminals hasta alcanzar los 72 puertos operativos en 69 países.

La compra incrementa en un 7 % el número de trabajadores de **APM** y también un 7 % el tráfico del grupo en ubicaciones importantes, entre las que se incluyen las concesiones españolas de terminales de contenedores de Barcelona, Valencia, Castellón y Gijón.

Fuera de España, incluye Yucatán (México), Quetzal (Guatemala) que se encuentra en fase de construcción y abrirá sus puertas este año, Buenaventura (Colombia) y Paranagua (Brasil).

Las dos terminales de Canarias y la de Turquía, que completan el portafolio de TCB, se espera se integren en las próximas semanas, una vez lleguen todos los permisos pertinentes y sus activos suponen menos del 5 % del valor de la adquisición.

**APM** Terminals invertirá unos 364 millones de euros durante los próximos años para actualizar y ampliar las concesiones de las terminales, de los que 273 millones vendrán a España y unos 182 millones a Barcelona, básicamente destinados a automatización y a ampliar el periodo de concesión.

Entre enero y febrero, el tráfico en las terminales de TCB está aumentando entre un 5 y un 10 % y se espera que este comportamiento se mantenga durante todo el año.

Sobre la permanencia de la marca TCB, el consejero delegado del grupo, Xavier Soucheiron, ha explicado que en un proceso de integración "cada vez vamos a ver más **APM** y menos TCB", hasta que desaparezca la marca. "No hay que tener nostalgia", ha añadido.

En septiembre de 2015, **APM** Terminals llegó a un acuerdo con la española Perez y Cia para comprar su participación mayoritaria del 61 % en Grup Marítim TCB y, en octubre de 2015, los accionistas minoritarios restantes acordaron también vender sus acciones, de manera que **APM** Terminals se convirtió en el único accionista, sólo pendiente de las correspondientes autorizaciones.

---

# APM adquiere la terminal de contenedores de Santa Cruz

---

original

La compañía holandesa **APM** Terminals, filial del grupo Maersk, ha completado la compra del 100% de Grup Marítim TCB, un operador de terminales portuarias con sede en Barcelona y que cuenta con espacios para contenedores de los puertos de Santa Cruz de Tenerife y Santa Cruz de La Palma.

La operación está valorada en 910 millones de euros, según informó ayer el rotativo económico *Expansión*. Asimismo, la empresa tiene previsto invertir en los próximos tres años 360 millones de euros en las terminales de Barcelona, Valencia, Castellón, Gijón, México, Guatemala, Brasil y Colombia.

El acuerdo se cerrará con un segundo paquete en el que estarán incluidas las dos explanadas canarias, pertenecientes a la filial Compañía Auxiliar del Puerto (Capsa). Estos dos espacios tienen capacidad para 403.500 contenedores.

mediaenVIA.COM  
conectando tu negocio

# Terminals completa la compra de Grup Marítim TCB por 911 millones euros

original

Barcelona, 9 mar (EFE).- La holandesa **APM** Terminals ha completado la compra de las terminales portuarias y ferroviarias de la compañía Grup Marítim TCB por 1.000 millones de dólares, unos 911 millones de euros, aunque de las once terminales que integran el grupo, tres están a la espera de recibir las autoridades pertinentes.

Según ha explicado hoy Martijn van Dongen, director de **APM** Terminals, la operación suma, de momento, las terminales de ocho puertos y amplía la red de **APM** Terminals hasta alcanzar los 72 puertos operativos en 69 países.

La compra incrementa en un 7 % el número de trabajadores de **APM** y también un 7 % el tráfico del grupo en ubicaciones importantes, entre las que se incluyen las concesiones españolas de terminales de contenedores de Barcelona, Valencia, Castellón y Gijón.

Fuera de España, incluye Yucatán (México), Quetzal (Guatemala) que se encuentra en fase de construcción y abrirá sus puertas este año, Buenaventura (Colombia) y Paranagua (Brasil).

Las dos terminales de Canarias y la de Turquía, que completan el portafolio de TCB, se espera se integren en las próximas semanas, una vez lleguen todos los permisos pertinentes y sus activos suponen menos del 5 % del valor de la adquisición.

**APM** Terminals invertirá unos 364 millones de euros durante los próximos años para actualizar y ampliar las concesiones de las terminales, de los que 273 millones vendrán a España y unos 182 millones a Barcelona, básicamente destinados a automatización y a ampliar el periodo de concesión.

Entre enero y febrero, el tráfico en las terminales de TCB está aumentando entre un 5 y un 10 % y se espera que este comportamiento se mantenga durante todo el año.

Sobre la permanencia de la marca TCB, el consejero delegado del grupo, Xavier Soucheiron, ha explicado que en un proceso de integración "cada vez vamos a ver más **APM** y menos TCB", hasta que desaparezca la marca. "No hay que tener nostalgia", ha añadido.

En septiembre de 2015, **APM** Terminals llegó a un acuerdo con la española Perez y Cia para comprar su participación mayoritaria del 61 % en Grup Marítim TCB y, en octubre de 2015, los accionistas minoritarios restantes acordaron también vender sus acciones, de manera que **APM** Terminals se convirtió en el único accionista, sólo pendiente de las correspondientes autorizaciones.



# Terminals completa la compra de Grup Marítim TCB por 911 millones euros

original

Barcelona, 9 mar (EFE).- La holandesa **APM** Terminals ha completado la compra de las terminales portuarias y ferroviarias de la compañía Grup Marítim TCB por 1.000 millones de dólares, unos 911 millones de euros, aunque de las once terminales que integran el grupo, tres están a la espera de recibir las autoridades pertinentes.

Según ha explicado hoy Martijn van Dongen, director de **APM** Terminals, la operación suma, de momento, las terminales de ocho puertos y amplía la red de **APM** Terminals hasta alcanzar los 72 puertos operativos en 69 países.

La compra incrementa en un 7 % el número de trabajadores de **APM** y también un 7 % el tráfico del grupo en ubicaciones importantes, entre las que se incluyen las concesiones españolas de terminales de contenedores de Barcelona, Valencia, Castellón y Gijón.

Fuera de España, incluye Yucatán (México), Quetzal (Guatemala) que se encuentra en fase de construcción y abrirá sus puertas este año, Buenaventura (Colombia) y Paranagua (Brasil).

Las dos terminales de Canarias y la de Turquía, que completan el portafolio de TCB, se espera se integren en las próximas semanas, una vez lleguen todos los permisos pertinentes y sus activos suponen menos del 5 % del valor de la adquisición.

**APM** Terminals invertirá unos 364 millones de euros durante los próximos años para actualizar y ampliar las concesiones de las terminales, de los que 273 millones vendrán a España y unos 182 millones a Barcelona, básicamente destinados a automatización y a ampliar el periodo de concesión.

Entre enero y febrero, el tráfico en las terminales de TCB está aumentando entre un 5 y un 10 % y se espera que este comportamiento se mantenga durante todo el año.

Sobre la permanencia de la marca TCB, el consejero delegado del grupo, Xavier Soucheiron, ha explicado que en un proceso de integración "cada vez vamos a ver más **APM** y menos TCB", hasta que desaparezca la marca. "No hay que tener nostalgia", ha añadido.

En septiembre de 2015, **APM** Terminals llegó a un acuerdo con la española Perez y Cia para comprar su participación mayoritaria del 61 % en Grup Marítim TCB y, en octubre de 2015, los accionistas minoritarios restantes acordaron también vender sus acciones, de manera que **APM** Terminals se convirtió en el único accionista, sólo pendiente de las correspondientes autorizaciones.

---

# Terminals completa la compra de Grup Marítim TCB por 911 millones euros. Noticias de agencia, eldia.es

---

original

En septiembre de 2015, **APM** Terminals llegó a un acuerdo con la española Perez y Cia para comprar su participación mayoritaria del 61 % en Grup Marítim TCB y, en octubre de 2015, los accionistas minoritarios restantes acordaron también vender sus acciones, de manera que **APM** Terminals se convirtió en el único accionista, sólo pendiente de las correspondientes autorizaciones.

mediaenvio.com  
connecting your news

# La holandesa **APM** Terminals compra Grupo TCB por 911 millones

original

09/3/2016 - 11:27

Invertirá 364 millones en las terminales, de los que 182 serán para Barcelona

BARCELONA, 9 (EUROPA PRESS)

La compañía holandesa **APM** Terminals ha completado la adquisición del 100% del Grupo Marítimo TCB por un total de 1.000 millones de dólares (911 millones de euros).

Así lo han explicado este miércoles en rueda de prensa el consejero delegado de Grupo TCB, Xavier Soucheiron, y el TCB Programme Director **APM** Terminal, Martijn Van Dongen.

La operación incluye las terminales ferroviarias y portuarias de Grupo TCB de Barcelona, Valencia, Castellón, Gijón, Yucatán (México), Quetzal (Guatemala) --en construcción con el objetivo de estar operativa en mayo--, Buenaventura (Colombia), y Paranagua (Brasil).

Por su parte, las terminales de Canarias y Turquía están pendientes de recibir en "las próximas semanas", según Soucheiron, la aprobación de las autoridades turcas, un proceso que se ha retrasado por una cuestión burocrática --una parte de la participación de TCB en la terminal turca se realizó a través de las de Canarias, y es por eso que su venta no se ha formalizado aún--.

Soucheiron ha defendido cerrar la transacción a falta de estas tres terminales porque suponen menos del 5% del valor total de la operación, que empezó a fraguarse cuando en septiembre de 2015 **APM** Terminals alcanzó un acuerdo con la española Pérez y Cia para adquirir su 61% en Grupo TCB, y fue en octubre cuando los accionistas restantes decidieron también vender su participación.

La transacción supone para **APM** Terminals, que ya tenía presencia en España en Algeciras, sumar en una primera fase ocho puertos con un volumen total ponderado por participación de dos millones de TEU, ampliando la red del grupo holandés hasta los 72 puertos en 69 países y suponiendo un aumento del tráfico del 7%.

## INVERSIONES

**APM** Terminals invertirá 364,4 millones de euros en los próximos años en actualizar y ampliar estas terminales, de los que 273,3 millones se destinarán a las terminales

# Terminals completa la compra de Grup Marítim TCB por 911 millones euros

original

Barcelona, 9 mar (EFE).- La holandesa **APM** Terminals ha completado la compra de las terminales portuarias y ferroviarias de la compañía Grup Marítim TCB por 1.000 millones de dólares, unos 911 millones de euros, aunque de las once terminales que integran el grupo, tres están a la espera de recibir las autoridades pertinentes.

Según ha explicado hoy Martijn van Dongen, director de **APM** Terminals, la operación suma, de momento, las terminales de ocho puertos y amplía la red de **APM** Terminals hasta alcanzar los 72 puertos operativos en 69 países.

La compra incrementa en un 7 % el número de trabajadores de **APM** y también un 7 % el tráfico del grupo en ubicaciones importantes, entre las que se incluyen las concesiones españolas de terminales de contenedores de Barcelona, Valencia, Castellón y Gijón.

Fuera de España, incluye Yucatán (México), Quetzal (Guatemala) que se encuentra en fase de construcción y abrirá sus puertas este año, Buenaventura (Colombia) y Paranagua (Brasil).

Las dos terminales de Canarias y la de Turquía, que completan el portafolio de TCB, se espera se integren en las próximas semanas, una vez lleguen todos los permisos pertinentes y sus activos suponen menos del 5 % del valor de la adquisición.

**APM** Terminals invertirá unos 364 millones de euros durante los próximos años para actualizar y ampliar las concesiones de las terminales, de los que 273 millones vendrán a España y unos 182 millones a Barcelona, básicamente destinados a automatización y a ampliar el periodo de concesión.

Entre enero y febrero, el tráfico en las terminales de TCB está aumentando entre un 5 y un 10 % y se espera que este comportamiento se mantenga durante todo el año.

Sobre la permanencia de la marca TCB, el consejero delegado del grupo, Xavier Soucheiron, ha explicado que en un proceso de integración "cada vez vamos a ver más **APM** y menos TCB", hasta que desaparezca la marca. "No hay que tener nostalgia", ha añadido.

En septiembre de 2015, **APM** Terminals llegó a un acuerdo con la española Perez y Cia para comprar su participación mayoritaria del 61 % en Grup Marítim TCB y, en octubre de 2015, los accionistas minoritarios restantes acordaron también vender sus acciones, de manera que **APM** Terminals se convirtió en el único accionista, sólo pendiente de las correspondientes autorizaciones.

# Terminals completa la compra de Grup Marítim TCB por 911 millones euros

original

Barcelona, 9 mar (EFE).- La holandesa **APM** Terminals ha completado la compra de las terminales portuarias y ferroviarias de la compañía Grup Marítim TCB por 1.000 millones de dólares, unos 911 millones de euros, aunque de las once terminales que integran el grupo, tres están a la espera de recibir las autoridades pertinentes.

Según ha explicado hoy Martijn van Dongen, director de **APM** Terminals, la operación suma, de momento, las terminales de ocho puertos y amplía la red de **APM** Terminals hasta alcanzar los 72 puertos operativos en 69 países.

La compra incrementa en un 7 % el número de trabajadores de **APM** y también un 7 % el tráfico del grupo en ubicaciones importantes, entre las que se incluyen las concesiones españolas de terminales de contenedores de Barcelona, Valencia, Castellón y Gijón.

Fuera de España, incluye Yucatán (México), Quetzal (Guatemala) que se encuentra en fase de construcción y abrirá sus puertas este año, Buenaventura (Colombia) y Paranagua (Brasil).

Las dos terminales de Canarias y la de Turquía, que completan el portafolio de TCB, se espera se integren en las próximas semanas, una vez lleguen todos los permisos pertinentes y sus activos suponen menos del 5 % del valor de la adquisición.

**APM** Terminals invertirá unos 364 millones de euros durante los próximos años para actualizar y ampliar las concesiones de las terminales, de los que 273 millones vendrán a España y unos 182 millones a Barcelona, básicamente destinados a automatización y a ampliar el periodo de concesión.

Entre enero y febrero, el tráfico en las terminales de TCB está aumentando entre un 5 y un 10 % y se espera que este comportamiento se mantenga durante todo el año.

Sobre la permanencia de la marca TCB, el consejero delegado del grupo, Xavier Soucheiron, ha explicado que en un proceso de integración "cada vez vamos a ver más **APM** y menos TCB", hasta que desaparezca la marca. "No hay que tener nostalgia", ha añadido.

En septiembre de 2015, **APM** Terminals llegó a un acuerdo con la española Perez y Cia para comprar su participación mayoritaria del 61 % en Grup Marítim TCB y, en octubre de 2015, los accionistas minoritarios restantes acordaron también vender sus acciones, de manera que **APM** Terminals se convirtió en el único accionista, sólo pendiente de las correspondientes autorizaciones.

## **APM** Terminals y Grup TCB explicarán hoy los detalles de la adquisición

original

Martijn van Dongen, TCB Programme Director **APM** Terminals y Xavier Soucheiron, CEO de Grup TCB, van a comparecer esta misma mañana en Barcelona ante los medios de comunicación para explicar los detalles de la adquisición de Grup TCB por parte de **APM** Terminals.

mediaenvio.com  
connecting your news

# Terminals completa la compra de Grup Marítim TCB por 911 millones euros

original

Barcelona, 9 mar (EFE).- La holandesa **APM** Terminals ha completado la compra de las terminales portuarias y ferroviarias de la compañía Grup Marítim TCB por 1.000 millones de dólares, unos 911 millones de euros, aunque de las once terminales que integran el grupo, tres están a la espera de recibir las autoridades pertinentes.

Según ha explicado hoy Martijn van Dongen, director de **APM** Terminals, la operación suma, de momento, las terminales de ocho puertos y amplía la red de **APM** Terminals hasta alcanzar los 72 puertos operativos en 69 países.

La compra incrementa en un 7 % el número de trabajadores de **APM** y también un 7 % el tráfico del grupo en ubicaciones importantes, entre las que se incluyen las concesiones españolas de terminales de contenedores de Barcelona, Valencia, Castellón y Gijón.

Fuera de España, incluye Yucatán (México), Quetzal (Guatemala) que se encuentra en fase de construcción y abrirá sus puertas este año, Buenaventura (Colombia) y Paranagua (Brasil).

Las dos terminales de Canarias y la de Turquía, que completan el portafolio de TCB, se espera se integren en las próximas semanas, una vez lleguen todos los permisos pertinentes y sus activos suponen menos del 5 % del valor de la adquisición.

**APM** Terminals invertirá unos 364 millones de euros durante los próximos años para actualizar y ampliar las concesiones de las terminales, de los que 273 millones vendrán a España y unos 182 millones a Barcelona, básicamente destinados a automatización y a ampliar el periodo de concesión.

Entre enero y febrero, el tráfico en las terminales de TCB está aumentando entre un 5 y un 10 % y se espera que este comportamiento se mantenga durante todo el año.

Sobre la permanencia de la marca TCB, el consejero delegado del grupo, Xavier Soucheiron, ha explicado que en un proceso de integración "cada vez vamos a ver más **APM** y menos TCB", hasta que desaparezca la marca. "No hay que tener nostalgia", ha añadido.

En septiembre de 2015, **APM** Terminals llegó a un acuerdo con la española Perez y Cia para comprar su participación mayoritaria del 61 % en Grup Marítim TCB y, en octubre de 2015, los accionistas minoritarios restantes acordaron también vender sus acciones, de manera que **APM** Terminals se convirtió en el único accionista, sólo pendiente de las correspondientes autorizaciones.

# Terminals completa la compra de Grup Marítim TCB por 911 millones euros

original

Barcelona, 9 mar (EFE).- La holandesa **APM** Terminals ha completado la compra de las terminales portuarias y ferroviarias de la compañía Grup Marítim TCB por 1.000 millones de dólares, unos 911 millones de euros, aunque de las once terminales que integran el grupo, tres están a la espera de recibir las autoridades pertinentes.

Según ha explicado hoy Martijn van Dongen, director de **APM** Terminals, la operación suma, de momento, las terminales de ocho puertos y amplía la red de **APM** Terminals hasta alcanzar los 72 puertos operativos en 69 países.

La compra incrementa en un 7 % el número de trabajadores de **APM** y también un 7 % el tráfico del grupo en ubicaciones importantes, entre las que se incluyen las concesiones españolas de terminales de contenedores de Barcelona, Valencia, Castellón y Gijón.

Fuera de España, incluye Yucatán (México), Quetzal (Guatemala) que se encuentra en fase de construcción y abrirá sus puertas este año, Buenaventura (Colombia) y Paranagua (Brasil).

Las dos terminales de Canarias y la de Turquía, que completan el portafolio de TCB, se espera se integren en las próximas semanas, una vez lleguen todos los permisos pertinentes y sus activos suponen menos del 5 % del valor de la adquisición.

**APM** Terminals invertirá unos 364 millones de euros durante los próximos años para actualizar y ampliar las concesiones de las terminales, de los que 273 millones vendrán a España y unos 182 millones a Barcelona, básicamente destinados a automatización y a ampliar el periodo de concesión.

Entre enero y febrero, el tráfico en las terminales de TCB está aumentando entre un 5 y un 10 % y se espera que este comportamiento se mantenga durante todo el año.

Sobre la permanencia de la marca TCB, el consejero delegado del grupo, Xavier Soucheiron, ha explicado que en un proceso de integración "cada vez vamos a ver más **APM** y menos TCB", hasta que desaparezca la marca. "No hay que tener nostalgia", ha añadido.

En septiembre de 2015, **APM** Terminals llegó a un acuerdo con la española Perez y Cia para comprar su participación mayoritaria del 61 % en Grup Marítim TCB y, en octubre de 2015, los accionistas minoritarios restantes acordaron también vender sus acciones, de manera que **APM** Terminals se convirtió en el único accionista, sólo pendiente de las correspondientes autorizaciones.




[veintepies.com](http://veintepies.com)

PUERTO DE CASTELLÓN

[Hola](#) [rsendra](#) [IDesconectar](#)
[RSS](#) [Agenda](#)
[Nacional](#)
[Internacional](#)
[Logística y Transporte](#)
[Comercio Exterior](#)
[Empresas](#)
[Opinion](#)
[Buzón Jurídico](#)
[Especiales](#)
[Valencia](#) [Alicante](#) [Castellón](#) [Barcelona](#) [Andalucía](#) [Tarragona](#) [Gijón](#)


 Veintepies : [Nacional](#) : [Puerto de Castellón](#)
[G+1](#) [0](#) [Twitter](#) [Me gusta](#) [0](#) [Share](#)

## El Grup TCB invierte 1,3 millones en la Terminal Polivalente de Castellón

La compañía implementará próximamente la plataforma informática Argos, desarrollada por Grup TCB. Asimismo, nuevos Terminal Tractors y plataformas portacontenedores se incorporarán también a la actual flota para incrementar la eficiencia en su explanada

VM, 09/03/2016

Grup TCB ha iniciado el plan de modernización tecnológica de su última compañía adquirida, la Terminal Polivalente de Castellón, con una inversión cercana a 1,3 millones de euros. Esta suma incluye los 600.000 euros que TPC ha destinado a la adquisición de nueva maquinaria y a la renovación de su infraestructura informática para tener un acceso a la información en tiempo real sobre el estado de la carga operada en el puerto. El objetivo de estas mejoras es reforzar la productividad de la terminal marítima e incrementar su eficiencia operativa.

[Imprimir](#)  
[Enviar](#)

En cuanto a nueva maquinaria, TPC sumará a la actividad de su explanada dos Terminal Tractors del fabricante Terberg y cuatro plataformas portacontenedores de la marca Fabrisem.

Los Terminal Tractors de Terberg se caracterizan por su eficiencia energética y la facilidad de mantenimiento. Disponen de cabinas amplias y confortables para una mayor seguridad en las operaciones realizadas en la explanada de la terminal. Además, sus asientos diseñados para girar 180 grados garantizan la seguridad en maniobras como la marcha atrás.



TPC mantiene las inversiones para optimizar su oferta logística

Respecto a las plataformas portacontenedores de Fabrisem, destacan por su robustez y por disponer de ejes con freno de disco que garantizan una gran estabilidad en la frenada y minimizan los costes de mantenimiento. Además, la Terminal Polivalente de Castellón ha invertido 730.000 euros en la adquisición de una Reach Stackers, dos Empty Container Handler Cranes y un Terminal Tractor.

Respecto a la renovación de los sistemas informáticos, la Terminal Polivalente de Castellón ha incorporado dos servidores, dos centros de datos, canalizaciones para fibra óptica, cableado, instalaciones de muy alta frecuencia (VHF), terminales de mano y 18 terminales informáticas para sus RTG's (Rubber Tyred Gantry Cranes), reach stackers, ECH's (Empty Container Handler Cranes) y TT (Terminal Tractors).

La adquisición de estos sistemas es el primer paso para que la compañía implemente próximamente la plataforma informática Argos, creada específicamente por Grup TCB para la gestión operativa en sus terminales. Argos gestiona los ciclos de información que se generan en las terminales, como el control de puertas, la operativa de buques y de explanada, la consulta online, la supervisión de la mercancía almacenada y el control de costes, entre otros.

Mediante esta plataforma, la oficina central de Grup TCB en Barcelona hace seguimiento de la actividad de todas sus terminales las 24 horas del día.

"Los cambios que hemos implementado son solo el primer paso en el plan de innovación y mejora que llevará a la Terminal Polivalente de Castellón a consolidarse como una de las principales infraestructuras portuarias de la costa española", señala Víctor Muñoz, director general de la Terminal Polivalente de Castellón. "Con esta última adquisición, Grup TCB incrementa su presencia en el arco Mediterráneo y nos permite prestar un servicio global a los mercados del Sur de Europa, Mediterráneo, Oriente Medio y África".

En la actualidad, TPC dispone de dos grúas Post Panamax, una grúa Panamax, cuatro RTGs y cuatro Reachstackers, entre otros. Gestiona gran parte de los contenedores movidos en el puerto de Castellón y tiene capacidad para manejar más de 350.000 TEUs anuales. Entre otros productos, exporta alrededor de un 50% de la producción de azulejos de la Comunidad Valenciana.

**DESCÁRGATE EL PERIÓDICO CASTELLÓN MARÍTIMA EN FORMATO PDF**

**Castellón marítima**  
Actualidad del transporte y del comercio internacional

**PortCastelló consigue un apoyo unánime al Acceso Sur**

[www.mscspain.com](http://www.mscspain.com)

**Terminal de referencia en el Arco Mediterráneo**

**noatum**  
CONTAINER TERMINAL  
VALÈNCIA

Plusia Príncipe Felipe s/n  
46124 Sagunto, España  
T +34 96 399 83 00  
F +34 96 399 83 30  
[www.noatum.com](http://www.noatum.com)

Servicios Regulares

Movimiento de buques

[Puerto de Valencia](#)
[Puerto de Sagunto](#)
[Puerto de Gandía](#)
[Planos de Puertos](#)
[Valencia](#)
[Sagunto](#)
[Gandía](#)
[Alicante](#)
[Bolsa de Trabajo](#)

Enlaces

[Puertos de España](#)
[Puertos del Mundo](#)
[Navieras y Agentes](#)
[Organizaciones](#)

# Terminals completa la compra de Grup Marítim TCB por 911 millones euros

original

Barcelona, 9 mar (EFE).- La holandesa **APM** Terminals ha completado la compra de las terminales portuarias y ferroviarias de la compañía Grup Marítim TCB por 1.000 millones de dólares, unos 911 millones de euros, aunque de las once terminales que integran el grupo, tres están a la espera de recibir las autoridades pertinentes.

Según ha explicado hoy Martijn van Dongen, director de **APM** Terminals, la operación suma, de momento, las terminales de ocho puertos y amplía la red de **APM** Terminals hasta alcanzar los 72 puertos operativos en 69 países.

La compra incrementa en un 7 % el número de trabajadores de **APM** y también un 7 % el tráfico del grupo en ubicaciones importantes, entre las que se incluyen las concesiones españolas de terminales de contenedores de Barcelona, Valencia, Castellón y Gijón.

Fuera de España, incluye Yucatán (México), Quetzal (Guatemala) que se encuentra en fase de construcción y abrirá sus puertas este año, Buenaventura (Colombia) y Paranagua (Brasil).

Las dos terminales de Canarias y la de Turquía, que completan el portafolio de TCB, se espera se integren en las próximas semanas, una vez lleguen todos los permisos pertinentes y sus activos suponen menos del 5 % del valor de la adquisición.

**APM** Terminals invertirá unos 364 millones de euros durante los próximos años para actualizar y ampliar las concesiones de las terminales, de los que 273 millones vendrán a España y unos 182 millones a Barcelona, básicamente destinados a automatización y a ampliar el periodo de concesión.

Entre enero y febrero, el tráfico en las terminales de TCB está aumentando entre un 5 y un 10 % y se espera que este comportamiento se mantenga durante todo el año.

Sobre la permanencia de la marca TCB, el consejero delegado del grupo, Xavier Soucheiron, ha explicado que en un proceso de integración "cada vez vamos a ver más **APM** y menos TCB", hasta que desaparezca la marca. "No hay que tener nostalgia", ha añadido.

En septiembre de 2015, **APM** Terminals llegó a un acuerdo con la española Perez y Cia para comprar su participación mayoritaria del 61 % en Grup Marítim TCB y, en octubre de 2015, los accionistas minoritarios restantes acordaron también vender sus acciones, de manera que **APM** Terminals se convirtió en el único accionista, sólo pendiente de las correspondientes autorizaciones.

## **APM** culmina la compra de la terminal de contenedores de Gijón

original

M. C. **APM** Terminals, sociedad perteneciente al grupo A.P. Møller-Mærsk, cerró ayer la compra por mil millones de dólares (911 millones de euros) de Grupo TCB, compañía que gestiona la terminal de contenedores de Gijón, de la que posee el 50% (los otros socios son Alvargonzález y Paquet). La compañía invertirá 400 millones de dólares (364 millones de euros) en cinco años en las terminales de TCB repartidas por el mundo.

De esa cifra, en las terminales españolas se invertirán 273 millones, sin que se haya especificado el reparto. Gran parte de esas inversiones ya estaban previstas por TCB antes de la compra, para conseguir ampliaciones en los plazos de las concesiones de sus terminales, solicitadas hace tiempo a las respectivas autoridades portuarias.

**APM** ha adquirido la totalidad de TCB. Primero llegó a un acuerdo con el accionista mayoritario, la familia Pérez (de Pérez y Cía) en septiembre de 2015. A continuación negoció la compra de su parte a varios fondos de inversión.

mediaenlinea.com

# APM Terminals completa la compra de Grup Marítim TCB por 911 millones euros -

## Miércoles, 09 Marzo 2016 (11:24)

EFE • original

Barcelona, 9 mar (EFECOM).- La holandesa **APM** Terminals ha completado la compra de las terminales portuarias y ferroviarias de la compañía Grup Marítim TCB por 1.000 millones de dólares, unos 911 millones de euros, aunque de las once terminales que integran el grupo, tres están a la espera de recibir las autoridades pertinentes.

Según ha explicado hoy Martijn van Dongen, director de **APM** Terminals, la operación suma, de momento, las terminales de ocho puertos y amplía la red de **APM** Terminals hasta alcanzar los 72 puertos operativos en 69 países.

La compra incrementa en un 7 % el número de trabajadores de **APM** y también un 7 % el tráfico del grupo en ubicaciones importantes, entre las que se incluyen las concesiones españolas de terminales de contenedores de Barcelona, Valencia, Castellón y Gijón.

Fuera de España, incluye Yucatán (México), Quetzal (Guatemala) que se encuentra en fase de construcción y abrirá sus puertas este año, Buenaventura (Colombia) y Paranagua (Brasil).

Las dos terminales de Canarias y la de Turquía, que completan el portafolio de TCB, se espera se integren en las próximas semanas, una vez lleguen todos los permisos pertinentes y sus activos suponen menos del 5 % del valor de la adquisición.

**APM** Terminals invertirá unos 364 millones de euros durante los próximos años para actualizar y ampliar las concesiones de las terminales, de los que 273 millones vendrán a España y unos 182 millones a Barcelona, básicamente destinados a automatización y a ampliar el periodo de concesión.

Entre enero y febrero, el tráfico en las terminales de TCB está aumentando entre un 5 y un 10 % y se espera que este comportamiento se mantenga durante todo el año.

Sobre la permanencia de la marca TCB, el consejero delegado del grupo, Xavier Soucheiron, ha explicado que en un proceso de integración "cada vez vamos a ver más **APM** y menos TCB", hasta que desaparezca la marca. "No hay que tener nostalgia", ha añadido.

En septiembre de 2015, **APM** Terminals llegó a un acuerdo con la española Perez y Cia para comprar su participación mayoritaria del 61 % en Grup Marítim TCB y, en octubre de 2015, los accionistas minoritarios restantes acordaron también vender sus

## **APM** compra TCB, a la que pertenece la terminal de contenedores Capsa

original

La compañía holandesa **APM** Terminals hizo efectiva ayer la compra del grupo español de terminales portuarias y ferroviarias TCB. Se trata de una operación valorada en 911 millones de euros y a través de la cual la firma se hace, así, con las terminales TCB tiene en Barcelona, Valencia, Castellón y Gijón. Es Capsa la terminal de contenedores que trabaja en Santa Cruz de Tenerife y que pertenece al Grup Maritim TCB. Su gerente, Manuel Casais, explicó ayer que la transacción de las terminales de Canarias y Turquía está pendiente de recibir las autorizaciones necesarias para que la venta se realice en las próximas semanas.

Una parte de la participación de TCB en la terminal turca se realizó a través de las de Canarias. A pesar de que las tres terminales suponen menos del 5% del valor total de la operación, se ha decidido cerrar la transacción y ambas partes han salido muy contentas del acuerdo alcanzado, comentó ayer Casais. En el caso de que Turquía no acceda a la venta, las terminales de Capsa en Canarias pasarían, de igual modo, a formar parte de TCB. Así lo aseguró ayer Manuel Casais, quien destacó que "contar con el apoyo de un accionista de referencia como **APM** es un valor añadido para el trabajo que realizamos, aunque sabemos que no supondrá un aumento inmediato de nuestro trabajo".

Hasta el momento, la terminal de Santa Cruz de Tenerife depende de la sede que tiene TCB en Barcelona -y que tras la compra, TCB también mantendrá en funcionamiento- para tareas relacionadas con la facturación y la maquinaria, entre otras. Tras la adquisición de la compañía holandesa, los responsables de Capsa en el Puerto de Santa Cruz esperan poder empezar a reportar contenedores a muelles europeos como el de La Haya.

Manuel Casais explicó que la compra de TCB no supondrá ningún cambio en la plantilla que Capsa tiene hasta el momento en las Islas. Así, en estos momento hay 51 trabajadores en la capital tinerfeña, mientras que la terminal con la que cuentan en el Puerto de Santa Cruz de La Palma tiene siete empleados.

**APM** Terminals ya contaba con un 61% del grupo TCB desde septiembre de 2015, cuando la firma holandesa alcanzó un acuerdo con la española Pérez y Cía para comprar este porcentaje. Posteriormente, en el mes de octubre, el resto de los accionistas decidieron también vender su participación. Con esta operación, **APM** Terminals refuerza la presencia que ya tenía en España y acelera su crecimiento en Latinoamérica.

Así, esta operación supone sumar ocho puertos con una capacidad total ponderada de

## APM Terminals invertirá más de 360 millones en los próximos cinco años | Cadena de Suministro

CdS • original

Tras la adquisición por un importe de 1.000 millones de dólares, el terminalista invertirá 400 millones en mejorar las instalaciones.



**APM** Terminals *ha completado la adquisición de las terminales portuarias y ferroviarias* de la compañía española Grup Marítim TCB, en una operación valorada en **1.000 millones de dólares**, más de 900 millones de euros.

Aunque el terminalista se encuentra a la espera de aprobación para **tres de las 11 terminales del grupo**, se ha decidido continuar con la adquisición, ya que las terminales restantes constituyen **menos del 5% del valor de la transacción**.

La operación, por tanto, viene a sumar **ocho puertos**, con un volumen total ponderado por participación de **dos millones de TEU**, a los 72 puertos operativos en 69 países que gestiona la compañía.

Esta adquisición **incrementa el tráfico del grupo un 7%**, situándose además en ubicaciones clave con las terminales españolas de Barcelona, Valencia, Castellón y Gijón, la mexicana de Yucatán, la brasileña de Paranagua, la colombiana de Buenaventura y la de Quetzal en Guatemala, que se encuentra actualmente en construcción y estará operativa este 2016.

A lo largo de los próximos cinco años, la compañía **invertirá unos 400 millones de dólares**, más de 360 millones de euros, en **actualizar y ampliar estas terminales**.

### A por las tres instalaciones restantes

En septiembre de 2015, **APM** Terminals llegó a un acuerdo con Perez y Cia para **adquirir su participación mayoritaria del 61% en Grup TCB**. Un mes más tarde, los accionistas minoritarios restantes **acordaron vender sus acciones**, lo cual dio como

# APM crecerá hasta un 10 % en el puerto de Valencia

original

José Luis Zaragoza | Valencia La multinacional holandesa **APM** Terminals, integrada en el conglomerado de negocios marítimos de la naviera Maerks, se ha hecho con el 100 % del grupo español de terminales portuarias y ferroviarias TCB, una operación valorada en 911 millones de euros, tras el visto bueno de las autoridades de Competencia. La compañía consigue así el control de la segunda terminal de contenedores más grande del puerto de Valencia (TCV), así como con una concesión en Castelló, además de las de Barcelona y Gijón, en España.

Según fuentes de la empresa de concesiones portuarias, la actividad de mercancías en sus muelles del Mediterráneo, incluidos los de Valencia y Castelló, crecerán entre un 5 % y un 10 % durante 2016 en comparación con el año anterior.

## Visto bueno de Competencia

El tercer mayor operador de terminales portuarias del mundo, propiedad de A.P. Moller-Maersk, completa así la compra de Grup Marítim TCB (hasta ahora controlado por la firma Pérez y Cía). **APM** Terminals se encuentra a la espera de aprobación para tres de las 11 terminales de Grup Marítim TCB (se trata de las de Canarias y Turquía). No obstante se ha decidido continuar con la adquisición, ya que las terminales restantes constituyen menos del 5% del valor de la transacción.

Este desembarco empresarial, que integra ocho puertos con un volumen total ponderado por participación de 2 millones de TEU (contenedores de veinte pies), amplía la red de **APM** Terminals hasta alcanzar 72 puertos operativos en 69 países.

## Más recursos que en Valencia

**APM** Terminals anunció que en los próximos cinco años invertirá 364,4 millones de euros en actualizar y ampliar estas terminales. De este importe, 273,3 millones se destinarán a las terminales españolas y, de éstos, 182,2 a la de Barcelona. El resto se destinará en otros recintos, como los de Valencia y Castelló. "Queremos que Barcelona tenga una ingeniería líder global", destacó la firma holandesa que apuesta por impulsar la automatización de sus terminales para así reducir costes de estiba. Estas inyecciones de capital se traducirán en ampliaciones en el plazo de concesión de la terminal hasta los 50 años y, en algunas, de hasta 75 ejercicios.

En septiembre de 2015, **APM** Terminals llegó a un acuerdo con la española Pérez y Cía para adquirir su participación mayoritaria del 61% en Grup Marítim TCB. En octubre de 2015, los accionistas minoritarios restantes acordaron asimismo vender sus acciones, lo cual dio como resultado que **APM** Terminals se convirtiera en el único accionista controlador de Grup Marítim TCB, solo pendiente de las correspondientes

## **APM** aumentará un 7% su volumen tras la compra de TCB - Noticias de Logística en Alimarket, información económica sectorial

Alimarket Logística • original



**APM** Terminals -del grupo marítimo danés Maersk- ha completado la adquisición de las terminales portuarias y ferroviarias de la compañía española Grup Marítim TCB, por importe de 1.000 M\$, a falta de la autorización pertinente para tres de las once infraestructuras que integran la operación -Turquía y dos más en Canarias-. No obstante, y según señala en un comunicado, se ha decidido continuar con la adquisición, ya que las terminales restantes constituyen menos del 5% del valor de la transacción. La operación, por lo tanto, viene a sumar inicialmente ocho puertos, con un volumen total ponderado por participación de 2 MTEUS, ampliando la red de **APM** Terminals hasta alcanzar 72 puertos operativos en 69 países. A nivel doméstico, la compra ha supuesto la creación de un nuevo líder del mercado de terminales, tal y como analizaba Alimarket Logística a primeros de año -datos de las principales compañías del sector, proyectos y operaciones-.

La adquisición complementa la cartera actual de **APM** Terminals, incrementando el tráfico



del grupo un 7% en ubicaciones clave, entre las que se incluyen las concesiones españolas de terminales de contenedores en Barcelona, Valencia, Gijón y Castellón. Fuera de España, las operaciones de Grup Marítim TCB incluyen Yucatán (México), Quetzal (Guatemala), que se encuentra actualmente en construcción y abrirá sus puertas en este año 2016, y Buenaventura (Colombia), situadas en la costa del Pacífico, así como Paranagua (Brasil). **APM** Terminals invertirá una cifra estimada de 400 M\$ durante los próximos cinco años para actualizar y ampliar estas terminales.

"Estamos muy contentos de completar la adquisición de Grup Marítim TCB y esperamos impacientes trabajar con nuestros nuevos compañeros. La adquisición amplía nuestra posición en España y acelera nuestro crecimiento en Latinoamérica. Mientras que el crecimiento en Latinoamérica ha sufrido una ralentización general, Colombia, México y Guatemala han superado al resto del continente y creemos que ofrecen interesantes oportunidades a corto y medio plazo", ha indicado el consejero delegado de **APM** Terminals, Kim Fejfer.

Fue en septiembre de 2015 cuando **APM** Terminals llegó a un acuerdo con la española Perez y Cía para adquirir su participación mayoritaria del 61% en Grup Marítim TCB. Un mes después, los accionistas minoritarios restantes acordaron, asimismo, vender sus acciones, lo cual dio como resultado que **APM** Terminals se convirtiera en el único accionista controlador de TCB, solo pendiente de las correspondientes aprobaciones. En el mercado de terminales, TCB ocupaba la segunda plaza

Joe Nicklaus Nielsen, vicepresidente de inversiones portuarias de **APM** Terminals ha indicado: "Seguimos intentando llevar a cabo la adquisición de las terminales de Turquía y las islas Canarias de Grup TCB, y confiamos en que, en su momento, podremos responder de manera satisfactoria a las preguntas de las autoridades turcas. No obstante, debido a que estos activos suponen menos del 5% del valor de la adquisición, hemos decidido continuar con la adquisición con el fin de sacar partido del significativo impulso que hemos ido tomando hacia el cierre del acuerdo".

La red mundial de terminales de **APM** Terminals, que incluye asimismo instalaciones portuarias polivalentes, constituye una cartera equilibrada del mundo a nivel geográfico, con intereses portuarios y de terminales, así como operaciones de servicios terrestres, en 69 países de cinco continentes.

original

Invertirá 364 millones en las terminales adquiridas en los próximos cinco años

La holandesa **APM** compra la firma española de terminales portuarias TCB por 911 millones



En virtud de la operación, la firma holandesa se hace con las terminales ferroviarias y portuarias de contenedores que TCB tiene en Barcelona, Valencia, Castellón, y la de Gijón.

Asimismo, asume las terminales que tiene fuera de España, concretamente en Yucatán (México), Buenaventura (Colombia), Paranagua (Brasil) y Quetzal (Guatemala), esta última en construcción con el objetivo de que esté operativa en mayo.

Por su parte, la transacción de las terminales de Canarias y Turquía está pendiente de recibir en "las próximas semanas" las preceptivas autorizaciones de las autoridades turcas, un trámite que se ha retrasado por cuestiones burocráticas.

Se a la circunstancia de que una parte de la participación de TCB en la terminal turca se realizó a través de las de Canarias, según explicó en rueda de prensa el consejero delegado de Grupo TCB, Xavier Soucheiron, quien ha defendido cerrar la transacción a falta de estas tres terminales porque suponen menos del 5% del valor total de la operación.

**APM** Terminals ya contaba con un 61% del grupo TCB desde septiembre de 2015, cuando la firma holandesa alcanzó un acuerdo con la española Pérez y Cía para comprar este porcentaje. Posteriormente, en octubre, el resto de los accionistas decidieron también vender su participación.

## APM Terminals compra el grupo TCB por 911 millones de euros

original

**APM** Terminals anunció ayer la adquisición del 100% del grupo español de terminales portuarias y ferroviarias TCB, una operación valorada en 911 millones de euros. La firma se hace con esta operación con las terminales ferroviarias y portuarias de contenedores que TCB tiene en Barcelona, Valencia, Castellón y Gijón. Además, la compra supone asumir las terminales que TCB tiene fuera de España, en Yucatán (México), Buenaventura (Colombia), Paranagua (Brasil) y Quetzal (Guatemala), esta última en construcción con el objetivo de que opere en mayo.

La transacción de las terminales de Canarias y Turquía está pendiente de recibir en las próximas semanas las preceptivas autorizaciones de las autoridades turcas, un trámite que se ha retrasado por cuestiones burocráticas.

Se a la circunstancia de que una parte de la participación de TCB en la terminal turca se realizó a través de las de Canarias, según explicó ayer en rueda de prensa el consejero delegado de Grupo TCB, Xavier Soucheiron, quien ha defendido cerrar la transacción a falta de estas tres terminales porque suponen menos del 5% del valor total de la operación. **APM** Terminals ya contaba con un 61% del grupo TCB desde septiembre de 2015, cuando la firma alcanzó un acuerdo con la española Pérez y Cía para comprar este porcentaje. Posteriormente, en octubre, el resto de los accionistas decidieron también vender su participación.

Tras completar la compra, **APM** Terminals anunció que en los próximos cinco años invertirá 364,4 millones de euros en actualizar y ampliar estas terminales. De este importe, 273,3 millones se destinarán a las terminales españolas y, de éstos, 182,2 a la de Barcelona. "Queremos que Barcelona tenga una ingeniería líder global", destacó la firma compradora. Estas inversiones se traducirán en ampliaciones en el plazo de concesión de la terminal hasta los 50 años y, en algunas terminales, de hasta 75.

Con esta operación, **APM** Terminals refuerza la presencia que ya tenía en España, en Algeciras, además de acelerar su crecimiento en Latinoamérica, según valoró su director ejecutivo, Kim Fejfer.

La operación supone sumar ocho puertos con una capacidad total ponderada de 2 millones de contenedores. El grupo amplía su red total hasta sumar 72 puertos repartidos en 69 países y aumenta un 7% su capacidad de gestión de tráfico.

La compañía TCB, que facturó 403 millones de euros en 2015 (un 5% más), desaparecerá como marca al integrarse en **APM** Terminals, que registró unas ventas de 4.100 millones de euros el año pasado.

## **APM** Terminals invertirá más de 360 millones en los próximos cinco años | Cadena de Suministro

CdS • original

Tras la adquisición por un importe de 1.000 millones de dólares, el terminalista invertirá 400 millones en mejorar las instalaciones.



**APM** Terminals *ha completado la adquisición de las terminales portuarias y ferroviarias* de la compañía española Grup Marítim TCB, en una operación valorada en **1.000 millones de dólares**, más de 900 millones de euros.

Aunque el terminalista se encuentra a la espera de aprobación para **tres de las 11 terminales del grupo**, se ha decidido continuar con la adquisición, ya que las terminales restantes constituyen **menos del 5% del valor de la transacción**.

La operación, por tanto, viene a sumar **ocho puertos**, con un volumen total ponderado por participación de **dos millones de TEU**, a los 72 puertos operativos en 69 países que gestiona la compañía.

Esta adquisición **incrementa el tráfico del grupo un 7%**, situándose además en ubicaciones clave con las terminales españolas de Barcelona, Valencia, Castellón y Gijón, la mexicana de Yucatán, la brasileña de Paranagua, la colombiana de Buenaventura y la de Quetzal en Guatemala, que se encuentra actualmente en construcción y estará operativa este 2016.

A lo largo de los próximos cinco años, la compañía **invertirá unos 400 millones de dólares**, más de 360 millones de euros, en **actualizar y ampliar estas terminales**.

### **A por las tres instalaciones restantes**

En septiembre de 2015, **APM** Terminals llegó a un acuerdo con Perez y Cia para **adquirir su participación mayoritaria del 61% en Grup TCB**. Un mes más tarde, los accionistas minoritarios restantes **acordaron vender sus acciones**, lo cual dio como

---

# APM adquiere la terminal de contenedores de Santa Cruz

---

original

La compañía holandesa **APM** Terminals, filial del grupo Maersk, ha completado la compra del 100% de Grup Marítim TCB, un operador de terminales portuarias con sede en Barcelona y que cuenta con espacios para contenedores de los puertos de Santa Cruz de Tenerife y Santa Cruz de La Palma.

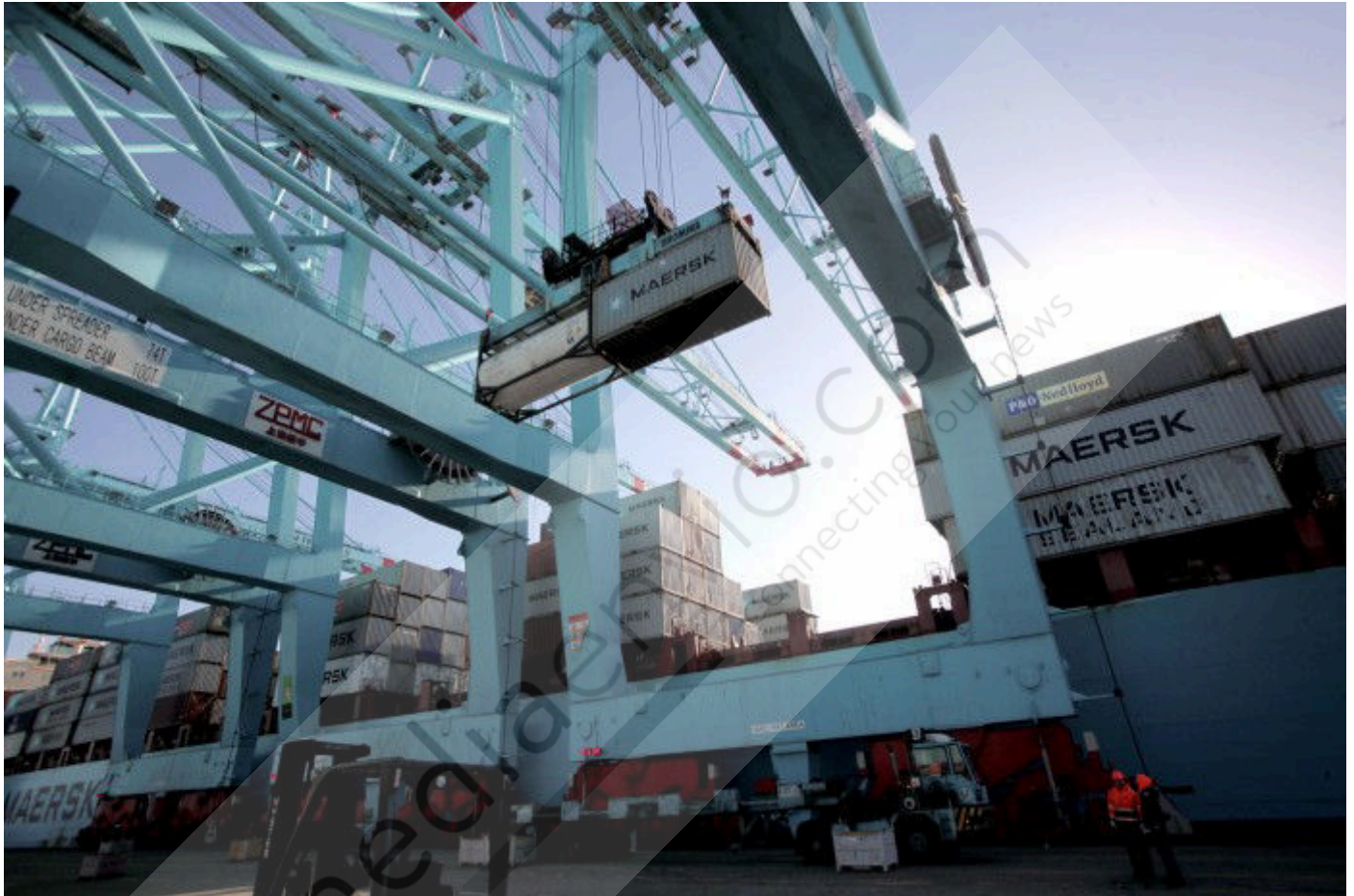
La operación está valorada en 910 millones de euros, según informó ayer el rotativo económico *Expansión*. Asimismo, la empresa tiene previsto invertir en los próximos tres años 360 millones de euros en las terminales de Barcelona, Valencia, Castellón, Gijón, México, Guatemala, Brasil y Colombia.

El acuerdo se cerrará con un segundo paquete en el que estarán incluidas las dos explanadas canarias, pertenecientes a la filial Compañía Auxiliar del Puerto (Capsa). Estos dos espacios tienen capacidad para 403.500 contenedores.

mediaenVIA.COM  
conectando tu negocio

# APM Terminals completa la adquisición de Grup Maritim TCB | El Estrecho Digital

El Estrecho Digital • original



**APM** Terminals ha completado la adquisición por 1000 millones de dólares de las terminales portuarias y ferroviarias de la compañía española Grup Marítim TCB, lo que supone, la suma 8 puertos con un volumen total ponderado por participación de 2 millones de TEU, ampliando su área de negocio hasta alcanzar los 72 puertos operativos en 69 países.

**APM** Terminals, que aún se encuentra a la espera de poder hacerse con tres de las 11 terminales de Grup Marítim TCB, ha decidido continuar con la adquisición, porque las terminales restantes constituyen menos del 5% del valor de la transacción.

La naviera **APM** Terminals incrementa así el tráfico del grupo un 7% en ubicaciones clave entre las que se incluyen las concesiones españolas de terminales de contenedores en Barcelona, Valencia y Castellón, Gijón y de Yucatán (México), Quetzal (Guatemala), Buenaventura (Colombia), y Paranagua (Brasil), en el extranjero. **APM** Terminals invertirá una cifra estimada de 400 millones de USD durante los próximos cinco años para actualizar y ampliar estas terminales.

En septiembre de 2015, **APM** Terminals llegó a un acuerdo con la española Perez y Cia para

---

# Nació Digital: **APM** Terminals compra Grupo Marítimo TCB i invertirà 182 milions a Barcelona

---

Europa Press • [original](#)

Maria Assumpció Vilà demana, com també ho fa la Federació d'Associacions de Mares i Pares d'Alumnes de Catalunya, que els criteris de sol·licitud s'ampliïn | Un 14,2% dels infants de la ciutat pateixen carència material severa

mediaenvio.com  
connecting your news

| mediaenvio.com  
connecting your news